

**Van ontwerp
tot oprichting:
Een veilig
en beveiligd
centrum
voor de
opvang van
kindslachtoffers
van
mensenhandel**





De steun van de Europese Commissie voor de productie van deze publicatie houdt geen goedkeuring van de inhoud in. De inhoud geeft de standpunten van de auteurs weer en de Commissie kan niet aansprakelijk worden gesteld voor het gebruik dat eventueel wordt gemaakt van de daarin opgenomen informatie.

Grafisch ontwerp en illustraties

Ophélie Rigault,
www.oedition.com

Diagrammen p.51 en 76 :
Anna Szczasiuk

Allereerst willen we het hele team van de Koutcha-vereniging, Clémentine Cisterne, Yann Le Bris en Morgane Siri van harte bedanken voor hun investering in het schrijven van deze gids.

We willen alle professionals van de Esperantovereniging oprecht bedanken voor hun betrokkenheid bij dit project, voor hun gastvrijheid en voor de tijd die ze ons hebben gegeven om hun ervaringen en professionele praktijken te delen. Speciale dank aan Sébastien Biaudelle, Thomas Colin, Sandrine François en Charline Malaise, voor de tijd die zij aan deze gids hebben besteed.

We willen ook alle professionals van de NGO ECPAT France oprecht bedanken, zonder wie dit project en deze gids niet mogelijk zouden zijn geweest. In het bijzonder willen we Emilie Vallat, Emilie Orensa en Luisa Fenu bedanken voor hun advies bij het opstellen en proeflezen van deze gids.

We willen ook Olivier Peyroux en Maxime Gotesman, respectievelijk voorzitter en secretaris van Koutcha, bedanken voor het proeflezen en hun commentaar.

Tot slot willen we de jongeren bedanken die in de Esperantovereniging zijn opgevangen, evenals de jongeren die de zorg hebben verlaten, die ermee hebben ingestemd hun opvattingen en gevoelens met ons te delen over de zorg en de steun aan minderjarigen die het slachtoffer zijn van mensenhandel.

VOORWOORD

De vereniging Koutcha is in 2013 opgericht met als doel het begrijpen, informeren, beoordelen en beschermen van slachtoffers van mensenhandel (mensenhandel), zowel volwassenen als minderjarigen, in Frankrijk of in het buitenland. Het doel is om zowel deze personen als (institutionele) ketenpartners te ondersteunen op gebieden die verband houden met dit probleem en om tegemoet te komen aan de behoeften aan bescherming, zorg en ondersteuning van kindslachtoffers van mensenhandel in Frankrijk door middel van de oprichting van een gespecialiseerde opvangstructuur. Koutcha werd opgericht op initiatief van drie professionals met complementaire expertise in het begeleiden van kindslachtoffers van mensenhandel. Samen met andere Franse verenigingen heeft Koutcha gepleit voor de opening van een centrum dat aan deze kinderen is gewijd.

Het project om een gespecialiseerd centrum op te richten is opgenomen in het eerste Franse nationale plan 2014-2016, ter bestrijding van mensenhandel, om "minderjarige slachtoffers van mensenhandel te voorzien van (...) een opvangcentrum dat veilige en beveiligde plaatsen biedt".¹ Het tweede nationale plan 2019-2021 tegen mensenhandel, dat op 18 oktober 2019 werd gepresenteerd, bevestigt de wens om een centrum met vijftien plaatsen op te richten om "minderjarigen op te vangen, te beveiligen en te stabiliseren met een versterkte controle op het gebied van onderwijs, psychologische, justitiële en gezondheidssteuning"² en zo secundair slachtofferschap en het risico op hernieuwde uitbuiting te voorkomen.

Het is in dit perspectief dat het "Koutcha project" is opgebouwd, in samenwerking met de verenigingen KOUTCHA, ESPERANTO en ECPAT France. Dit project, dat in november 2019 van start ging, wordt medegefinancierd door het Asylum Migration and Integration Fund (AMIF) van de Europese Commissie.

Het "Koutcha-project" maakt deel uit van de noodzaak om ervoor te zorgen dat kindslachtoffers van mensenhandel - in welke vorm dan ook - kunnen profiteren van veilige en beveiligde huisvesting, aangepaste multidisciplinaire zorg die een permanente maatschappelijke integratie in de gastsamenlevingen mogelijk maakt en het risico op "hernieuwde uitbuiting" beperkt.

Dit project maakt het onder andere mogelijk om de ervaring van het Esperantocentrum in België te mobiliseren om de opening van een gespecialiseerd centrum in Frankrijk voor te bereiden. Het maakt het ook mogelijk om relevante praktijken te identificeren, zowel intern als extern, met betrekking tot organisatorische en functionele aspecten die specifiek zijn voor het mandaat van een dergelijk centrum (HR, pedagogisch project, samenwerkingsverbanden, mechanismen en protocollen, wetgeving, ...). Deze gids is dus het resultaat van gekruiste blikken van professionals van de verenigingen Koutcha en Esperanto, die meewerkten aan de realisatie van dit project in Frankrijk.

1. <http://femmes.gouv.fr/wp-content/uploads/2014/05/Plan-daction-national-contre-la-traite-des-%C3%AAtres-humains.pdf>

2. <https://www.egalite-femmes-hommes.gouv.fr/wp-content/uploads/2019/10/2e-Plan-action-traite-etres-humains.pdf>

Bovendien heeft de organisatie van een eerste Europese workshop in november 2019 in Parijs het mogelijk gemaakt dat professionals die in acht EU-landen werken en in verschillende contexten van zorg voor slachtoffers van mensenhandel werkzaam zijn, elkaar hebben kunnen ontmoeten. De workshop was een gelegenheid voor rijke uitwisselingen en het delen van praktijken over drie specifieke thema's: eerste opvang, veiligheid versus vrijheid, en sancties.³

Deze gids is vertaald in zes talen (Nederlands, Engels, Duits, Italiaans, Spaans en Zweeds).

Het is specifiek gericht op instellingen en professionals die belast zijn met de ondersteuning van kindslachtoffers van mensenhandel in de partnerlanden van het project⁴ en, op de langere termijn, op instellingen en professionals in alle lidstaten van de EU die de oprichting van een centrum voor de opvang van kindslachtoffers van mensenhandel willen overwegen.

3. De notulen van de vergadering zijn beschikbaar op de website van ECPAT France (https://ecpat-france.fr/www.ecpat-france/wp-content/uploads/2020/08/Recueil-pratiques-Koutcha_DUTCH.pdf)

4. Dit betreft Oostenrijk, België, Frankrijk, Italië, Nederland, Spanje en Zweden.

METHODOLOGIE

In het kader van het Koutcha-project hebben we elk 55 dagen stage gelopen in het Esperantocentrum in België. Deze cursussen hebben ons in staat gesteld om onszelf in vraag te stellen over alle elementen die in aanmerking moeten worden genomen bij de oprichting van een centrum in Frankrijk. Onze observaties⁵ en onze deelname aan het dagelijks leven van het Esperantocentrum hebben het mogelijk gemaakt om de complexiteit van een dergelijk project te waarderen. We hebben dus de pedagogische en organisatorische procedures en praktijken in het Esperantocentrum geïdentificeerd die naar Frankrijk kunnen worden getransponeerd.

We hebben ook twaalf oud-jongeren ontmoet die tussen 2003 en 2019 in het centrum aanwezig waren, waardoor we ook hun indrukken van het zorg- en ontslagsysteem konden verzamelen. Ze hielpen ons team de obstakels en hefbomen te begrijpen die inherent zijn aan de zorg voor de doelgroep dat we verwelkomen.

We hebben besloten om deze gids te organiseren in drie delen, die elk zijn onderverdeeld in hoofdstukken, die elk de stappen en bijzondere aspecten van een **veilig en beveiligd centrum**,⁶ **gewijd aan de zorg voor minderjarige slachtoffers van mensenhandel behandelen**.⁷

➤ In het eerste deel van de gids wordt de context en het kader van een dergelijk centrum toegelicht en wordt de kwestie van veilige en beveiligde huisvesting geïntroduceerd. Het geeft een gedetailleerd overzicht van het wettelijk kader.

➤ Het tweede deel beschrijft de werking van dit centrum: de belangrijkste kenmerken, de menselijke hulpbronnen en de samenwerkingsverbanden.

➤ Het derde deel gaat over de opvang van kinderen: instrumenten en ondersteuning.

Tot slot wordt aan het einde van elk hoofdstuk een actieblad en notitieblad opgenomen ten behoeve van verdere reflectie en het concreet maken van uw visie en project.

We hopen dat dit instrument u zal helpen om een centrum te creëren dat is aangepast aan uw realiteit.

Het Koutcha-team


5. Het waarnemingsgebied strekt zich uit tot het institutionele leven van Esperanto (geschiedenis, samenwerkingsverband, financiering, organisatie, ...) en over de zorg voor jongeren (typische dag, levensregels, functioneren, socio-educatieve activiteiten, ...).

6. Een “veilig en beveiligd centrum” is een plaats die door zijn indeling en organisatie de veiligheid van mensen met betrekking tot interne en externe gevaren waarborgt en zo een kalmerende en geruststellende omgeving biedt die mensen een gevoel van veiligheid geeft.

7. Vanaf “Een specifieke oplossing: het beveiligde en veilige centrum voor de opvang van minderjarige slachtoffers van mensenhandel” (p.15) verwijzen de termen centrum, inrichting, woning, etc. die in de tekst worden gebruikt, uitsluitend naar dit specifieke type oplossing.

INHOUDSOPGAVE

VOORWOORD	3
METHODOLOGIE	5
INLEIDING	8

 **Deel 1**
Achtergrond en kader voor de oprichting van een beveiligd en veilig centrum voor de opvang van minderjarige slachtoffers van mensenhandel..... 11

HOOFDSTUK I – OPVANGCENTRA VOOR KINDSLACHTOFFERS VAN MENSENHANDEL.....	12
--	----

De typologie van bestaande voorzieningen	13
De behoefte aan aangepaste of specifiekeverblijfsvoorzieningen	14
Een specifieke oplossing: het veilige en beveiligde centrum voor de opvang van minderjarige slachtoffers van mensenhandel.....	15
BELGIË: Het Esperantocentrum	16
FRANKRIJK: Het Koutcha-project	17

 ACTIEBLAD I: DIAGNOSE	19
--	-----------

HOOFDSTUK II – DE WET- EN REGELGEVING	22
---	----

Op internationaal niveau	23
Op Europees niveau	23
Op nationaal niveau	24
VERGELIJKENDE CASUS FRANKRIJK/BELGIË : Wettelijke kaders met betrekking tot de bescherming en plaatsing van kindslachtoffer van mensenhandel.....	25

 ACTIEBLAD II: TOEPASSELIJK RECHT.....	27
--	-----------

 **Deel 2**
De werking van een veilig en beveiligd centrum gewijd aan de opvang van minderjarige slachtoffers van mensenhandel..... 31

HOOFDSTUK I - INFORMATIE OVER DIT CENTRUM	32
---	----

De doelgroep.....	33
De opvangcapaciteit en opvangfaciliteiten.....	33
De voorgestelde hulpverlening	33
De plaats van het opvangcentrum	34
Keuze van het gebouw	34
Financiering	35
FRANKRIJK: Locatiecriteria voor het Koutcha-centrum.....	36

 ACTIEBLAD III: DE KENMERKEN VAN UW PROJECT	37
---	-----------

HOOFDSTUK II – PERSONEEL 40

Begeleiding	41
Een ambitieus beleid voor de opleiding van het team	42
Teamdynamiek	42
De team-coördinatie	43
Ombudsdienst	43
Beroeps risico's	43
BELGIË: Personeel	44



ACTIEBLAD IV: UW PERSONEEL 45

HOOFDSTUK III - SAMENWER- KINGSVERBANDEN..... 48

Samenwerkingsverbanden voor begeleiding	49
Samenwerkingsverbanden voor opvang en begeleiding	49
Samenwerkingsverbanden met wettelijke vertegenwoordigers	49
Samenwerkingsverbanden m.b.t. veiligheid.....	49
Samenwerkingsverbanden met landen van herkomst en/of Europese landen	50
Samenwerkingsverbanden met het oog op het beëindigen van de opvang.....	50
FRANKRIJK: Proces van oriëntatie in het Koutcha-centrum	51



ACTIEBLAD V: UW SAMENWERKINGSOMGEVING 53

Deel 3 De opvang 59

HOOFDSTUK I - DE MIDDELEN 60

Het welkomstboekje	61
De leefregels	61
De deelname van kinderen aan het dagelijks leven van het centrum	61
Collectieve veiligheidsprotocollen	61
Het individuele veiligheidsplan	62
Het geïndividualiseerde onderwijsplan	62
De onderwijsreferentie	62
Periodieke evaluaties	62
Het dagelijks leven	63
Rituelen	63
BELGIË: De rituelen	64



ACTIEBLAD VI: UW TOOLS VOOR DE OPVANG 67

HOOFDSTUK II - BEGELEIDING 71

De toelating	72
De eerste kennismaking	72
Het opbouwen van een vertrouwensband en het verbreken van de wurggreep	72
De individuele en collectieve pedagogische begeleiding	73
Het einde van de opvang	75
FRANKRIJK: De opvangprocedure bij Koutcha	76



ACTIEBLAD VII: DE BEGELEIDING 77

CONCLUSIE 81

INLEIDING

“Niemand zal in slavernij of horigheid gehouden worden. Slavernij en slavenhandel in iedere vorm zijn verboden.”

Artikel 4 van de Universele Verklaring van de Rechten van de Mens.⁸

8. [https://undocs.org/A/RES/217\(III\)](https://undocs.org/A/RES/217(III))

Sinds de goedkeuring van de Universele Verklaring van de Rechten van de Mens in 1948 is de slavernij, ook wel bekend als mensenhandel, verre van verdwenen. Wereldwijd worden naar schatting 2,5 miljoen mensen gerekruteerd en uitgebuit, waarvan 80% vrouwen en kinderen.⁹

Met de goedkeuring in 2000 door de Verenigde Naties van het Verdrag tegen grensoverschrijdende georganiseerde misdaad, bekend als het Verdrag van Palermo, en het bijbehorende protocol, dat door de Algemene Vergadering is aangenomen in besluit 55/25, zijn de bepalingen voor de bestrijding van mensenhandel verder uitgewerkt.¹⁰ Het is het eerste internationale rechtsinstrument dat een consensuele definitie van mensenhandel bevat.¹¹ Mensenhandel is nog steeds de op twee na meest lucratieve vorm van mensenhandel ter wereld, na drugs- en wapenhandel¹² en genereert een jaarlijkse omzet van meer dan 32 miljard dollar.

In het laatste rapport van het Bureau van de Verenigde Naties voor drugs- en misdaadbestrijding (UNODC), dat in januari 2019 is gepubliceerd, wordt een alarmerend beeld geschetst en wordt opgemerkt dat het aantal slachtoffers van mensenhandel in 142 landen toeneemt. Nog verontrustender is dat tussen 2014 en 2016 het aandeel minderjarigen in het totale aantal geregistreerde slachtoffers meer dan verdubbeld is, van 13% naar 30%.¹³

De Europese Unie wordt niet gespaard door het mensenhandel-fenomeen¹⁴ en heeft de afgelopen jaren een toename van het aantal gevallen van kinderhandel geconstateerd.¹⁵ De gevolgen zijn verwoestend voor minderjarigen die zich niet altijd bewust zijn van hun status als slachtoffer. Het creëren van veilige ruimte en tijd is essentieel om de het doorbreken van de wurggreep mogelijk te maken en om te voorkomen dat minderjarigen die zijn geïdentificeerd of vermoedelijk slachtoffer zijn van mensenhandel opnieuw "worden gevangen" door deze netwerken.

Bij de publicatie van haar tweede verslag op 4 december 2018 beweerde Myria Vassiliadou, de toenmalige coördinator van de Europese Unie voor de bestrijding van de mensenhandel het volgende: "*Ons uiteindelijke doel moet de uitroeiing van deze misdaad blijven, we zijn het de slachtoffers verschuldigd. We hebben een rijk en volledig operationeel instrumentarium op EU-niveau om ervoor te zorgen dat geen enkel slachtoffer onzichtbaar blijft.*"¹⁶ In dit document wordt voorgesteld een van deze instrumenten onder de aandacht te brengen: het veilige en beveiligde centrum dat zich bezighoudt met de opvang van minderjarige slachtoffers van mensenhandel.

9. <https://onu.delegfrance.org/Human-trafficking>

10. <https://www.unodc.org/unodc/en/organized-crime/intro/UNTOC.html>

11. Het Protocol ter voorkoming, bestrijding en bestraffing van mensenhandel, in het bijzonder vrouwenhandel en kinderhandel, is aangenomen bij besluit 55/25 van de Algemene Vergadering, die op 25 december 2003 in werking is getreden het Verdrag inzake de rechten van personen, in het bijzonder vrouwen en kinderen, is aangenomen bij besluit 55/25 van de Algemene Vergadering, die op 25 december 2003 in werking is getreden.

12. https://www.unodc.org/documents/data-and-analysis/glotip/2018/GLOTiP_2018_BOOK_web_small.pdf

13. Zie ook voetnoot 5.

14. Mensenhandel.

15. https://frontex.europa.eu/assets/Publications/Risk_Analysis/Risk_Analysis/Risk_Analysis_for_2018.pdf

16. https://ec.europa.eu/home-affairs/sites/homeaffairs/files/what-we-do/policies/european-agenda-security/20181204_com-2018-777-report_en.pdf



Deel 1

**Achtergrond
en kader voor
de oprichting
van een
beveiligd en
veilig centrum
voor de opvang
van minderjarige
slachtoffers van
mensenhandel**



HOOFDSTUK I – OPVANGCENTRA VOOR KINDSLACHTOFFERS VAN MENSENHANDEL

Het doel van dit hoofdstuk is om de verschillende bestaande opvangcentra voor minderjarige slachtoffers van mensenhandel te belichten en om de specifieke oplossing van het beveiligde en veilige centrum voor de opvang van minderjarige slachtoffers van mensenhandel te introduceren.

De typologie van bestaande voorzieningen

In 2012 publiceerde de Schotse Universiteit van Perth een studie over de meest voorkomende vormen van zorg voor minderjarige slachtoffers van mensenhandel, met name voor degenen die tot prostitutie worden gedwongen.¹⁷ Op dat moment werden verschillende soorten structuren, min of meer aangepast, geïdentificeerd die in Europese en Noord-Amerikaanse landen bestonden.

- ↳ Er zijn verschillende soorten opvangcentra vermeld. Ze worden beheerd door de staat of door particuliere/associatieve organisaties en hebben zeer uiteenlopende kenmerken wat betreft missie, omvang, locatie en kwaliteit:
 - **Opvangcentra met een grote capaciteit** zijn een bron van problemen vanwege de moeilijkheid om aan individuele behoeften tegemoet te komen.
 - **Gespecialiseerde opvangcentra met een kleine capaciteit.** In de Verenigde Staten hebben deze faciliteiten vaak tussen de zes en tien bedden en bieden ze een breed scala aan diensten aan. Deze faciliteiten zijn vaak alleen beschikbaar voor meisjes die het slachtoffer zijn van gedwongen prostitutie. De meeste programma's die in deze huizen worden aangeboden zijn gebaseerd op inzicht in het trauma.
 - **Beveiligde centra** die volgens de richtlijnen van Britse professionals met seksueel uitgebuite minderjarigen werken, geven jongeren de "ruimte" om zich veilig genoeg te voelen om zich open te stellen en zich met hun eigen zorg bezig te houden.
- ↳ Pleeggezinnen, die passende huisvesting kunnen bieden aan minderjarige slachtoffers van mensenhandel, op voorwaarde dat de verzorgers een passende opleiding hebben gekregen in de omgang met deze groep en dat zij toegang hebben tot intensieve multidisciplinaire ondersteuning (geestelijke gezondheidszorg, verwijzingen in het beschermingssysteem, politietoezicht).

- ↳ Semi-onafhankelijke flats voor oudere minderjarigen, zijn tot op heden nog maar weinig het onderwerp geweest van onderzoeken naar relevantie en duurzaamheid.
- ↳ De gebruikte hotels of gasthuizen bieden geen begeleiding of garanties en kunnen een voedingsbodem zijn voor de hernieuwde uitbuiting van minderjarigen. Er is ook geconstateerd dat deze vestigingen vaak in wijken liggen waar een veelheid aan problemen heersen.
- ↳ In jeugdrechtbanken worden kinderen opgevangen die worden beschuldigd van misdrijven, prostitutie en aanverwante misdrijven, zonder dat hun status als slachtoffer van mensenhandel wordt erkend, waardoor passende zorg kan worden verleend.

Het gevoel verankerd te zijn op een plek maakt het ook makkelijker voor kindslachtoffers om de aangeboden zorg te accepteren.

Omdat elk kind anders is, moet rekening worden gehouden met zijn specifieke behoeften, achtergrond, ervaringen en leeftijd om de meest geschikte vorm van opvang vast te stellen. Een gevarieerd aanbod maakt een efficiëntere en aanpasbare zorg voor de jongere mogelijk.

17. <https://riselearningnetwork.org/resource/what-do-we-know-about-safe-accommodation-and-alternative-care-for-children-affected-by-sexual-exploitation-and-related-trafficking/>

De behoefte aan aangepaste of specifieke- verblijfsvoorzieningen

Reeds in 2011 publiceerde de NGO ECPAT UK een rapport "On the safe side",¹⁸ dat een aanzienlijk aantal kindslachtoffers van mensenhandel meldde. ECPAT UK stelde de kwestie aan de orde van kinderen die vermoedelijk slachtoffer zijn van mensenhandel in opvangcentra en die verdwenen zijn en nooit zijn teruggevonden.¹⁹ In het verslag wordt ook bezorgdheid geuit over de minderjarigen die geen op hun behoeften afgestemde bescherming genieten.

Deze bezorgdheid over de kwetsbaarheid van de beschermingssystemen voor de opvang van kinderen die slachtoffer zijn van mensenhandel als gevolg van een gebrek aan middelen, specifieke procedures of opleiding, kan op EU-niveau worden waargenomen. De ervaring leert ons dat opvangcentra voor de bescherming van kinderen soms zelfs worden gebruikt door netwerken die het levensonderhoud van kinderen onder hun uitbuiting uitbesteden. In dit geval laat het systeem niet toe dat het kind uit de uitbuiting wordt gehaald en komt het zelfs ten goede aan de netwerken. Naast een ontoereikende bescherming van het kind, leggen deze laatstgenoemde "druk" op de beschermingssystemen voor kinderen. Ze zijn huiverig om ze op te nemen uit angst voor kinderen die anderen zouden kunnen rekruteren of dat ze vanaf de eerste dag zullen weglopen. Er is daarom een dringende noodzaak om de beschermingssystemen aan te passen zodat ze in staat zijn om kindslachtoffers van mensenhandel op te vangen.

Het speciale veilige en beveiligde centrum presenteert zich als een te prefereren alternatief voor de beschermingscentra, omdat het een kwalitatieve opvang van het kind dat het slachtoffer is van mensenhandel kan garanderen. De ervaring op het gebied van de begeleiding van kindslachtoffers van mensenhandel heeft immers aangetoond dat er behoefte is aan een veilige en stabiele plaatsing van het kind. De specificiteit in de begeleiding van deze minderjarigen ligt in de veelheid aan te geven antwoorden:

- De behoefte aan bescherming van een minderjarige, inclusief alternatieve zorg²⁰ wanneer de ouders niet aanwezig zijn of medeplchtig zijn aan de uitbuiting. Er moet dan een "veilige investering" worden gedaan;
- Verwijdering uit de uitbuitingsomgeving en de veiligheid van het kind dat een gevaar voor het netwerk is geworden;
- Onderwijs in verschillende culturele patronen en sociale codes voor kinderen die langdurig zijn uitgebuit;
- De psychologische en medische opvolging van een kind dat onder min of meer lange en gewelddadige invloed heeft geleefd, soms naast eerdere kwetsbaarheden (moeilijk migratieparcours, ...);
- De administratieve en juridische opvolging in verband met zijn status als buitenlander, en/of de afwezigheid van het ouderlijk gezag;
- Gerechtelijke follow-up als slachtoffer van de personen die hem hebben uitgebuit en/of in een procedure waarbij het kind betrokken is (minderjarige die gedwongen wordt een strafbaar feit te plegen);
- Onderwijsondersteuning ter bevordering van de maatschappelijke en arbeidsparticipatie.

18. <https://www.ecpat.org.uk/one-the-safe-side-principles-for-the-safe-accommodation-of-child-victims-of-trafficking>

19. <https://publications.parliament.uk/pa/cm200809/cmselect/cmhaff/23/2302.htm>

20. Wanneer kinderen niet langer kunnen profiteren van een gunstige, beschermende en zorgzame omgeving binnen hun gezin, is de overheid verplicht de rechten van het kind te beschermen en passende alternatieve zorg te bieden, met de hulp of via de bevoegde lokale autoriteiten en naar behoren geautoriseerde organisaties uit het maatschappelijk middenveld. Zie besluit 64/142 van de Algemene Vergadering van de Verenigde Naties over richtlijnen voor alternatieve zorg voor kinderen: <https://undocs.org/en/A/RES/64/142>

DE 10 PRINCIPES VOOR EEN VEILIGE EN BEVEILIGDE OPVANG

Welke steun ook wordt voorgesteld, het verslag "On the Safe Side" heeft 10 principes geïdentificeerd die nodig zijn voor de veilige opvang van kindslachtoffers van mensenhandel.²¹

BEGINSELEN VAN GOEDE PRAKTIJKEN VOOR DE OPVANG VAN KINDSLACHTOFFERS VAN MENSENHANDEL

Principe 1. Het belang van het kind moet centraal staan bij alle beslissingen over de opvang en ondersteuning van het kind.

Principe 2. Aan kinderen moet worden gevraagd wat hun een veilig gevoel geeft.

Principe 3. Kinderen moeten voldoende informatie krijgen om met kennis van zaken te kunnen beslissen over hun huisvesting en verzorging.

Principe 4. Er moeten veiligheidsmaatregelen worden genomen om het risico op verdwijning van een kind te beperken, met name binnen 24 tot 72 uur na de eerste opvang van het kind.

Principe 5. Schuilplaats moet worden opgevat als een multifactorieel concept, dat bestaat uit fysieke en psychologische elementen, met een bijzondere erkenning van de impact van een trauma op de perceptie en het gedrag van een kind.

Principe 6. De opvang- en veiligheidsbehoeften van een kind zullen in de loop van de tijd veranderen en moeten regelmatig worden geëvalueerd.

Principe 7. Kinderen mogen zich niet gestraft of onnodig beperkt voelen door maatregelen die zijn genomen om hen te helpen zich veilig te voelen.

Principe 8. De begeleiding van het kind moet een reeks psychologische, educatieve, gezondheids-, sociale, juridische, economische en taalkundige elementen bevatten die "het kind veiligstellen" en het helpen bij zijn re-integratie.

Principe 9. Alle personen die met kindslachtoffers van mensenhandel werken, moeten worden opgeleid om hun behoeften te herkennen en er adequaat op in te spelen.

Principe 10. Bij de bescherming van kinderen moet de gemeenschap in het algemeen worden betrokken, om een omgeving te creëren waarin mensenhandelaars zo veel mogelijk worden geweerd.

Een specifieke oplossing: het veilige en beveiligde centrum voor de opvang van minderjarige slachtoffers van mensenhandel

Zoals gezegd is dit type centrum een mechanisme dat tegemoet kan komen aan de beschermingsbehoeften van sommige kinderen in een periode van wederopbouw en re-integratie. Het gaat om kinderen die in gevaar zijn en/of een gevaar vormen voor zichzelf of voor anderen.

Zoals elk gespecialiseerd centrum is het klein en biedt het zorg op basis van de ervaringen van de kinderen. Fysieke en psychologische veiligheid staat centraal in het organisatie- en zorgmodel, evenals de afweging van empowermentstrategieën en de impact van uitbuitingservaringen op het gedrag van de jongeren in de zorg. Deze centra bieden "ruimte en tijd" om de helpende hand te bieden.

De oprichting van een dergelijke instelling maakt deel uit van een nationale context die het mogelijk maakt deze onder uiteenlopende omstandigheden en met steun (politiek, administratief, financieel) min of meer gemakkelijk te realiseren. Het moet noodzakelijkerwijs bedoeld zijn als aanvulling op andere beschikbare en ontwikkelde regelingen in het land. De geschiktheid van een dergelijk centrum hangt af van een kruisanalyse tussen de context van mensenhandel (politiek draagvlak, profielen en kwesties), de responscapaciteit van het systeem voor kindbescherming (en in het bijzonder zijn tekortkomingen) en de wettelijke bepalingen (zie deel 1, hoofdstuk II, blz. 22).

We geven u in deze gids de twee volgende voorbeelden die de contexten beschrijven die hebben geleid tot de beslissing om een dergelijk centrum op te richten in twee landen: Frankrijk en België.

21. Zie ook voetnoot 16.



BELGIË: HET ESPERANTOCENTRUM

De achtergrond

België was een van de pioniers op het gebied van het creëren en ondersteunen van mechanismen voor bijstand aan slachtoffers van mensenhandel, mechanismen die nu in de meeste internationale instrumenten te vinden zijn. België heeft ervoor gekozen om hetzelfde mechanisme open te stellen voor slachtoffers van bepaalde zwaardere vormen van mensenhandel.

De afgelopen 25 jaar hebben drie gespecialiseerde opvangcentra voor slachtoffers van mensenhandel en bepaalde zwaardere vormen van mensenhandel in het hele land steun en onderdak geboden.²² De Belgische aanpak is multidisciplinair, d.w.z. gebaseerd op de deelname van alle lokale actoren op alle niveaus. Bijzondere aandacht wordt besteed aan de "4 P's": prevention, protection (bescherming/begeleiding van slachtoffers), prosecution (vervolgen van criminelen) and partnership.²³ Deze centra zijn echter niet bevoegd om minderjarige slachtoffers van mensenhandel op te vangen.

Het Esperantocentrum

In het begin van de jaren 2000 merkten de Belgische autoriteiten op dat steeds meer niet-begeleide buitenlandse minderjarigen uit de opvangcentra verdwenen na hun eerste hoorzitting op de Dienst Vreemdelingenzaken. De hypothese die naar voren wordt gebracht toont aan dat deze jongeren worden gerecupereerd door netwerken die van hen willen profiteren. Om deze moeilijkheid te overwinnen, en in navolging van de goede praktijken die in de gespecialiseerde centra voor volwassenen werden waargenomen, werd eind 2002 een verborgen centrum opgericht.

Het Esperantocentrum werd dus opgericht met als hoofddoel de bescherming en beveiliging van niet-begeleide buitenlandse minderjarigen tegen het operationele netwerk. De begeleiding van deze jongeren is bedoeld om hen belangrijke bescherming en onmisbare steun te bieden, zodat ze zich kunnen vestigen en snel gerustgesteld kunnen worden over hun toekomst.

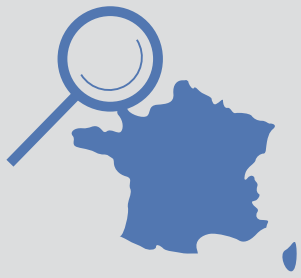
In juli 2006 werd Esperanto goedgekeurd als een speciaal onderwijsplan. Als dienst die door het directoraat-generaal van de jeugdzorg is erkend en goedgekeurd, is het onderworpen aan de code voor preventie, jeugdzorg en jeugdbescherming die op 1 januari 2019 in werking is getreden. Het Esperantocentrum wordt op federaal niveau echter niet erkend als een specialist in de opvang van slachtoffers van mensenhandel, zoals de drie centra voor volwassenen.

Er zij op gewezen dat, hoewel aanvankelijk alleen jonge niet-begeleide buitenlandse minderjarigen in het centrum werden opgevangen, ook jonge Belgen en jonge onderdanen van de Europese Unie al snel werden opgenomen. Het was de invoering van het misdrijf van de mensenhandel in het Belgische wetboek van strafrecht in 2005 die de nationale en Europese slachtoffers in staat stelde van deze zorg te profiteren. Er werden ook schuilplaatsen voor minderjarigen met kinderen opgericht. De begeleiding kan na de meerderjarigheid worden verdergezet.

Het Esperantocentrum is ontstaan uit een politieke wil die gebaseerd is op een velddiagnose. Het past zich aan de evolutie van de doelgroep op zijn grondgebied aan.

22. Dit zijn de in 1994 opgerichte VZW Pag Asa, de in 1999 opgerichte VZW Suriya en de in 1987 opgerichte Payoke.

23. http://www.acse-alc.org/images/04_-_Les_cahiers_acse_sept_2013_projets_europe.pdf



FRANKRIJK: HET KOUTCHA- PROJECT

De achtergrond

In Frankrijk wordt mensenhandel in artikel 225-4-1 van het wetboek van strafrecht gedefinieerd als de handeling, in ruil voor een beloning of ander voordeel of voor een belofte van beloning of voordeel, om een persoon aan te werven, te vervoeren, over te dragen, te huisvesten of op te nemen, teneinde hem ter beschikking te stellen aan hem of aan een derde, ook al is hij niet geïdentificeerd, om het mogelijk te maken dat tegen die persoon de strafbare feiten van vererving, aanranding of seksueel misbruik, uitbuiting van bedelarij, arbeidsomstandigheden of huisvesting die in strijd zijn met zijn waardigheid, worden gepleegd, of om die persoon te dwingen tot het plegen van een misdrijf of een strafbaar feit.²⁴

In 2009 herinnerde CNCDH²⁵ eraan dat slachtoffers van mensenhandel of uitbuiting minstens *“geografisch moeten kunnen worden verwijderd van de plaats waar zij het misdrijf hebben ondergaan”* en wordt aanbevolen een systeem op te zetten *“voor minderjarige slachtoffers die gevaar lopen, door in het hele land plaatsen in opvangcentra te reserveren voor minderjarigen”*.²⁶

Koutcha

De vereniging Koutcha werd in 2013 opgericht. In datzelfde jaar werd in talrijke gevallen van clans die minderjarigen aanzetten tot het plegen van misdaden en misdrijven gemeld dat de slachtoffers niet konden profiteren van het beschermende wettelijke kader en de mechanismen voor de bescherming van kinderen. Het is dan ook in deze context dat Koutcha is ontstaan, om te waarschuwen voor deze tekortkoming.

In 2014, voorzag het eerste nationale plan van Frankrijk ter bestrijding van de mensenhandel door het MIPROF,²⁷ op voorstel van Koutcha (gesteund door andere verenigingen), in de oprichting van *“een opvangcentrum dat veilige en beveiligde plaatsen biedt, gebaseerd op de geografische afstand”*.²⁸

24. https://www.legifrance.gouv.fr/affichCode.do;jsessionid=659088A69E07BF99C34B7235FB2133F6.tplgfr26s_3?idSectionTA=LEGISCTA000006165299&cidTexte=LEGITEXT000006070719&dateTexte=20200427

25. Nationale adviescommissie voor de rechten van de mens.

26. https://www.cncdh.fr/sites/default/files/09.12.18_avis_traite_et_exploitation_des_etres_humains_en_france.pdf

27. Interministeriële missie voor de bescherming van vrouwen tegen geweld en de bestrijding van mensenhandel.

28. Zie ook voetnoot 9.

Ten slotte werd in 2016 een Parijs proefproject voor de verwijdering van kindslachtoffers opgezet, gebaseerd op het model van de nationale opvang van Ac.Sé, dat in 2001²⁹ werd opgericht voor meerderjarige slachtoffers. Gebleken is dat deze regeling vooral bedoeld is voor Nigeriaanse meisjes die worden verhandeld voor seksuele uitbuiting³⁰ en dat minderjarigen die worden gedwongen tot het plegen van strafbare feiten weinig toegang hebben tot deze regeling. Verwijdering lost de kwestie van de naleving van de bescherming niet op. Deze feedback benadrukt de noodzaak voor deze minderjarigen om te profiteren van specifieke, veilige en zekere ondersteuning die niet wordt geboden in kindervelzijnsinstellingen.

In 2017 heeft het tweede verslag van GRETA³¹ er bij de Franse autoriteiten "op aangedrongen" het proces van identificatie van en bijstand aan kindslachtoffers van mensenhandel onverwijld te versterken, met inachtneming van het belang van het kind, door de ontwikkeling van een opvangfaciliteit, waarvan het personeel specifiek is opgeleid voor de opvang van kindslachtoffers van mensenhandel.³²

In 2018 gaven de beschikbare statistische gegevens, hoewel onvolledig, ook het hoge percentage minderjarigen onder de slachtoffers van mensenhandel in opvangcentra aan.³³ Er zij op gewezen dat de steun die wordt geboden aan minderjarige slachtoffers van mensenhandel in Frankrijk, ondanks het nationale juridische arsenaal en de internationale en regionale verplichtingen, een tekortkoming is die het gevolg is van het ontbreken van structuren die zich bezighouden met hun zorg.

Daarom heeft Koutcha opnieuw voorgesteld een speciaal beveiligd en veilig opvangsysteem voor deze minderjarigen in het leven te roepen, met een geïndividualiseerd onderwijsprogramma dat hen in staat stelt om vervolgens een meer traditioneel systeem te integreren. Dit voorstel is nu opgenomen in het tweede nationale plan 2019-2021, ter bestrijding van de mensenhandel, dat voorziet in de oprichting van veilige en beveiligde centra voor minderjarigen die gevaar lopen in maatregel 26.³⁴

Tot op heden is er consensus dat er een gebrek is aan een passende oplossing voor sommige minderjarige slachtoffers van mensenhandel en het principe van het openen van een gespecialiseerd centrum is eindelijk vastgesteld. Koutcha zal, in samenwerking met andere Franse verenigingen, gedurende enkele jaren politici en instellingen moeten ondervragen en overtuigen om dit resultaat te bereiken.

29. <http://www.acse-alc.org/en/a-propos-d-ac-se/qui-sommes-nous>

30. In 2018 zullen bijna 90 niet-begeleide minderjarige Nigeriaanse meisjes die het slachtoffer zijn van prostitutienetwerken, betrokken bij de prostitutie in Nigeria, van deze regeling hebben geprofiteerd.

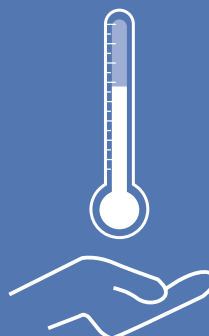
31. Acroniem van de groep van deskundigen van de Raad van Europa inzake de bestrijding van mensenhandel.

32. Mensenhandel, <https://rm.coe.int/greta-2017-17-fgr-fra-en/16807454bf>

33. In 2018 hebben het ONDRP en het MIPROF, in samenwerking met de aangesloten verenigingen van het collectief Samen tegen mensenhandel, 339 minderjarige slachtoffers geïdentificeerd. De drie belangrijkste vormen van uitbuiting zijn dwang tot het plegen van misdrijven (38%), seksuele uitbuiting (26%) en arbeidsuitbuiting (22%). Minderjarige slachtoffers van gedwongen bedelarij zijn goed voor 13% van het totaal. Zie ook https://inhesj.fr/sites/default/files/ondrp_files/publications/pdf/3e_enquete_annuelle.pdf

34. Zie ook voetnoot 2.

ACTIEBLAD I: DIAGNOSE



Zoals aangegeven in de paragraaf "Een specifieke oplossing, het veilige en beveiligde centrum voor de opvang van minderjarige slachtoffers van mensenhandel", maakt de oprichting van dit type structuur deel uit van een lokale context. Door onze ervaring hebben we gemerkt dat het nodig is om een diagnose te stellen voordat we verder gaan met het project.

Hier zijn enkele vragen die we onszelf hebben gesteld en die voor u belangrijk zijn in de projectfase:

- ↘ Hoe wordt in uw land rekening gehouden met het fenomeen mensenhandel en meer in het bijzonder met dat van minderjarigen?
 - ↘ Welk overheidsbeleid is er met betrekking tot dit onderwerp?
- ↘ Wat is het bestaande investeringsaanbod? Is het geschikt, veilig en beveiligd?
 - ↘ Wat is het aantal jonge slachtoffers of vermoedelijke slachtoffers van mensenhandel in uw land? Hoe betrouwbaar zijn de statistieken en de traceerbaarheid in uw land?
- ↘ Wat is het profiel van de slachtoffers van mensenhandel (soort uitbuiting, leeftijd, nationaliteit, geslacht)?
 - ↘ Is er enig bewijs van tekortkomingen en succes in het beheer van bepaalde doelgroepen?
- ↘ Hoe worden minderjarigen die werden gedwongen een misdrijf te plegen in aanmerking genomen: slachtoffers van mensenhandel en/of daders van delinquentie? Hoe worden ze opgevangen?

Opmerkingen



HOOFDSTUK II – DE WET- EN REGELGEVING

De internationale en nationale wet- en regelgeving is een essentiële factor bij de beoordeling van uw actiemogelijkheden en uw middelen voor de ondersteuning en integratie van minderjarige slachtoffers van mensenhandel.

Op internationaal niveau

Er zijn een aantal overeenkomsten en verdragen betreffende de bestrijding van mensenhandel opgesteld, waaronder de onderstaande, die een solide basis vormen voor de verschillende nationale wetgevingen van de landen van de Europese Unie:

Het Verdrag van de Verenigde Naties tegen grensoverschrijdende georganiseerde misdaad en het aanvullend protocol inzake de voorkoming, bestrijding en bestraffing van mensenhandel, in het bijzonder vrouwenhandel en kinderhandel (het "Protocol van Palermo"), die in 2000 zijn goedgekeurd, voorzien in de bescherming van de slachtoffers, d.w.z. hun bijstand en bescherming in de strafprocedure en het nemen van maatregelen om hun fysieke, psychologische en sociale herstel te waarborgen.³⁵ Artikel 3 van het protocol bevat een definitie van mensenhandel, waarin volgende wordt bepaald: *"Voor de toepassing van dit Protocol wordt verstaan onder: a) 'mensenhandel': het werven, vervoeren, overbrengen van en het bieden van onderdak aan of het opnemen van personen, door dreiging met of gebruik van geweld of andere vormen van dwang, ontvoering, bedrog, misleiding, machtsmisbruik of misbruik van een kwetsbare positie of het verstrekken of in ontvangst nemen van betalingen of voordelen teneinde de instemming van een persoon te verkrijgen die zeggenschap heeft over een andere persoon, ten behoeve van uitbuiting. Uitbuiting omvat mede: ten minste de uitbuiting van prostitutie van anderen of andere vormen van seksuele uitbuiting, gedwongen arbeid of diensten, slavernij of praktijken die vergelijkbaar zijn met slavernij, onderworpenheid of de verwijdering van organen; b) de instemming van een slachtoffer van mensenhandel met de beoogde uitbuiting, bedoeld in onderdeel a van dit artikel, is irrelevant indien een van de in onderdeel a bedoelde middelen zijn gebruikt; c) het werven, vervoeren en overbrengen van, het bieden van onderdak aan of het opnemen van een kind met het oogmerk van uitbuiting wordt beschouwd als 'mensenhandel', ook indien hierbij geen van de in onderdeel a van dit artikel bedoelde middelen zijn gebruikt; d) 'kind': iedere persoon jonger dan achttien jaar."*

De Verenigde Naties hebben ook het Internationaal Verdrag inzake de rechten van het kind (IVRK) aangenomen op 20 november 1989,³⁶ aangevuld met vier facultatieve protocollen, waaronder het facultatieve protocol betreffende de verkoop van kinderen, kinderprostitutie en kinderpornografie. Het IVRK verplicht de staten die partij zijn alle passende nationale, bilaterale en multilaterale maatregelen te nemen om de ontvoering en verkoop van of de handel in kinderen voor welk doel dan ook en in welke vorm dan ook te voorkomen (artikel 35 van het Verdrag).³⁷

De Internationale Arbeidsorganisatie (IAO) heeft ook verschillende verdragen op dit gebied aangenomen. Verdrag nr. 29 van 1930³⁸ verbiedt alle vormen van gedwongen of verplichte arbeid. Het Verdrag nr. 182 betreft de ergste vormen van kinderarbeid van 1999³⁹ bepaalt dat de term "kind" van toepassing is op alle personen onder de leeftijd van 18 jaar en dat het toepassingsgebied de handel in kinderen omvat. De staten die het Verdrag hebben geratificeerd, moeten de nodige en passende rechtstreekse bijstand verlenen om kinderen te onttrekken aan de ergste vormen van kinderarbeid en om hun rehabilitatie en maatschappelijke integratie, alsook de toegang tot onderwijs en beroepsopleiding te waarborgen.

Op Europees niveau

De Raad van Europa en de Europese Unie hebben juridische instrumenten ontwikkeld op het gebied van de strijd tegen mensenhandel.

De Raad van Europa heeft Verdrag nr. 197 inzake de bestrijding van mensenhandel van 16 mei 2005 (bekend als het "Verdrag van Warschau")⁴⁰ aangenomen, waarin wordt bepaald dat staten over gekwalificeerd personeel moeten beschikken om slachtoffers van mensenhandel, met name kinderen, te kunnen identificeren. In het geval van niet-begeleide buitenlandse minderjarigen moeten de staten zorgen voor hun vertegenwoordiging, hun identiteit of nationaliteit vaststellen en hun familie opsporen wanneer dat in hun belang is. Elke staat die partij is, is verplicht maatregelen te nemen om de slachtoffers te helpen bij hun fysieke, psychologische en sociale herstel en om rekening te houden met de rechten van de kinderen. Het verdrag voorziet ook

35. <https://www.unodc.org/unodc/en/organized-crime/intro/UNTOC.html>

36. <https://www.ohchr.org/en/professionalinterest/pages/crc.aspx>

37. https://treaties.un.org/doc/Treaties/2000/05/20000525%2003-16%20AM/Ch_IV_11_cp.pdf

38. https://www.ilo.org/dyn/normlex/en/?p=NORMLEXPUB:12100:0::NO::P12100_ILO_CODE:C029

39. https://www.ilo.org/dyn/normlex/en/?p=NORMLEXPUB:12100:0::NO::P12100_ILO_CODE:C182

40. <https://www.coe.int/en/web/conventions/full-list/-/conventions/rms/090000168008371d>

in de toekenning van een verblijfsvergunning aan slachtoffers die illegaal verblijven op het grondgebied van het land waar zij zijn uitgebuit.

De Europese Unie heeft een aantal belangrijke richtlijnen op het gebied van mensenhandel en slachtofferbescherming uitgevaardigd die in elke lidstaat moeten worden omgezet. Op grond van Richtlijn 2004/81/EG van 29 april 2004⁴¹ kunnen slachtoffers een verblijfsvergunning krijgen wanneer zij met de bevoegde autoriteiten samenwerken; de staten kunnen besluiten dit systeem uit te breiden tot kinderen (andere richtlijnen hebben betrekking op verblijfskwesties).⁴² Richtlijn 2011/36/EU van 5 april 2011⁴³ heeft betrekking op de preventie en bestrijding van mensenhandel en de bescherming van slachtoffers. Het definieert mensenhandel en de vormen van uitbuiting ervan. Het instrument voert ook strengere sancties in tegen mensenhandelaars en betere bescherming van en bijstand aan slachtoffers, waaronder kinderen.⁴⁴

De verordening van de Raad van 27 november 2003 nr. 2201/2003⁴⁵ betreffende de bevoegdheid en de erkenning en tenuitvoerlegging van beslissingen in huwelijkszaken en inzake de ouderlijke verantwoordelijkheid (de zogenaamde verordening Brussel II bis) heeft betrekking op kwesties in verband met de grensoverschrijdende aspecten van het familierecht. Het regelt de toekenning, uitoefening, delegatie en volledige of gedeeltelijke intrekking van de ouderlijke verantwoordelijkheid, die met name betrekking heeft op de voogdij, het curatorschap en soortgelijke instellingen, de aanwijzing en de taken van personen of organen die belast zijn met de persoon of het vermogen van het kind, die het kind vertegenwoordigen of bijstaan, en de plaatsing van het kind in een pleeggezin of in een instelling. Zij is van toepassing wanneer het kind op het grondgebied van een lidstaat verblijft, ongeacht zijn nationaliteit.

Op nationaal niveau

De identificatie en monitoring van de evolutie van de nationale wet- en regelgevingsinstrumenten met betrekking tot kindslachtoffers van mensen-

handel zijn van belang. Deze teksten regelen de rechten van het kind in het algemeen en die van minderjarige slachtoffers van mensenhandel in het bijzonder. Ze staan toe de organisatie van de kindbescherming en de interventiegebieden van de verschillende actoren te begrijpen, maar ook de hefbomen te identificeren voor de bescherming, ondersteuning en integratie van de jongeren die worden ondersteund.

Om een project voor een dergelijke vestiging te ontwerpen, moet volgende bestudeerd worden:

- Civiele wetgeving inzake de bescherming van jeugd (voor elke minderjarige);
- Wetgeving inzake jeugdcriminaliteit (voor minderjarigen die worden gedwongen tot het plegen van strafbare feiten);
- De mensenhandel-wetgeving (bescherming specifiek voor slachtoffers van mensenhandel);
- Wetgeving inzake het verblijfsrecht (voor niet-begeleide buitenlandse minderjarigen);
- Voogdijwetgeving (voor de juridische vertegenwoordiging van de minderjarige).

Deze identificatie maakt het mogelijk om de route te bepalen die de uitgebuite minderjarige naar het centrum zal leiden, evenals de mogelijkheden tot oriëntatie en begeleiding van de jongere. In deze stap worden de partners stroomopwaarts en stroomafwaarts van de zorg in het centrum geïdentificeerd.

Er zij op gewezen dat andere wettelijke bepalingen betrekking hebben op het centrum op de lange termijn (regelgeving inzake handicaps, scholing, gezondheid naar gelang van de behoeften van de zorg).

Deze ruimere kijk op de wetgeving die u aanbehangt, stelt u in staat om de voorwaarden voor het beheer van een centrum vast te stellen: machtigingen, naleving van de veiligheidsnormen, etc. en de toepasselijke normen (personeelsratio's, etc.).

Al deze juridische elementen zijn gegroepeerd in de vergelijkende studie Frankrijk-België die wij u aanbieden.

41. <https://eur-lex.europa.eu/legal-content/NL/TXT/PDF/?uri=CELEX:32004L0081&from=EN>

42. Zie ook: [Richtlijn 2002/90/EG](#) van 28 november 2002 tot omschrijving van hulpverlening bij illegale binnenkomst, illegale doortocht en illegaal verblijf; [Kaderbesluit 2002/946/JBZ](#) van 28 november 2002 betreffende de versterking van het strafrechtelijk kader voor de bestrijding van hulpverlening bij illegale binnenkomst, illegale doortocht en illegaal verblijf; [Kaderbesluit 2002/629/JBZ](#) richtlijn van de Raad van 19 juli 2002 betreffende de bestrijding van mensenhandel: vervangen door de richtlijn betreffende de bestrijding van mensenhandel [Richtlijn 2011/36/EU](#).

43. <https://eur-lex.europa.eu/legal-content/NL/TXT/PDF/?uri=CELEX:32011L0036&from=EN>

44. Artikel 13 van genoemd verdrag.

45. <https://eur-lex.europa.eu/legal-content/NL/TXT/PDF/?uri=CELEX:32003R2201&from=EN>



VERGELIJKENDE CASUS FRANKRIJK/BELGIË

WETTELIJKE KADERS MET BETREKKING TOT DE BESCHERMING EN PLAATSING VAN KINDSLACHTOFFER VAN MENSENHANDEL

Wetgeving inzake kinderbescherming

De wettelijke bepalingen met betrekking tot het kindbeschermingssysteem zijn van toepassing op alle minderjarigen, ongeacht hun nationaliteit of status.

BELGIË

Code voor preventie, jeugdbijstand en jeugdpreventie.⁴⁶

FRANKRIJK

Wet nr. 2007-293 van 5 maart 2007.⁴⁷

Wet nr. 2016-297 van 14 maart 2016 betreffende de bescherming van kinderen.⁴⁸

Code van sociale actie en gezinnen die de kindbescherming organiseren.⁴⁹

Burgerlijk Wetboek, artikelen 375 e.v. inzake onderwijsbijstand.⁵⁰

Wetgeving inzake jeugdstrafrecht

De strafwetgeving met betrekking tot minderjarigen moet worden geanalyseerd voor minderjarigen die gedwongen worden een misdrijf te plegen.

BELGIË

Code voor preventie van jeugdhulp en jeugdpreventie (Boek V).

FRANKRIJK

Verordening van 2 februari 1945 inzake jeugddelinquentie.⁵¹

Verordening van 11 september 2019 betreffende het

wetgevende gedeelte van het wetboek van jeugdrecht, die de bovengenoemde verordening met ingang van 1 oktober 2020 zal vervangen.⁵²

Wetgeving inzake de bescherming van slachtoffers van mensenhandel

Het definieert de status van de slachtoffers van mensenhandel en voorziet in hun garanties en bescherming. Het regelt de procedures die worden toegepast bij de vervolging, het onderzoek en de berechting van zaken m.b.t. mensenhandel. Het stelt specifieke rechten open voor slachtoffers, met name wat betreft de toegang tot het verblijf.

BELGIË

Wetboek van Strafrecht van 8 juni 1867 (hoofdstukken III-bis en III-ter) aangepast.⁵³

Wet van 13 april 1995 tot bestraffing van de mensenhandel voor buitenlandse slachtoffers.⁵⁴

Koninklijk Besluit van 16 mei 2004 betreffende de strijd tegen de mensenhandel en -smokkel.⁵⁵

Wet van 10 augustus 2005 tot wijziging van diverse bepalingen met het oog op de versterking van de strijd tegen mensenhandel en -smokkel en tegen de praktijken van huisjesmelkers.⁵⁶ Het introduceert met name het specifieke delict van mensenhandel in het Wetboek van Strafrecht en wijzigt artikel 77 bis van de Vreemdelingenwet van 1980 om er het basisartikel over mensenhandel van te maken.⁵⁷

De wet van 15 september 2006 introduceert de bepalingen

46. http://www.aidealajeunesse.cfwb.be/index.php?eID=tx_nawsecured&u=0&g=0&hash=2e87243f647a44ce6af844d02e44c00a5b4d89c8&file=fileadmin/sites/ajss/upload/ajss_super_editor/DGAJ/Documents/AJ-code-web-040918.pdf

47. <https://www.legifrance.gouv.fr/affichTexte.do?cidTexte=JORFTEXT000000823100&categorieLien=id>

48. <https://www.legifrance.gouv.fr/affichTexte.do?cidTexte=JORFTEXT000032205234&categorieLien=id>

49. <https://www.legifrance.gouv.fr/affichCode.do?cidTexte=LEGITEXT000006074069>

50. <https://www.legifrance.gouv.fr/affichCode.do?cidTexte=LEGITEXT000006070721>

51. <https://www.legifrance.gouv.fr/affichTexte.do?cidTexte=JORFTEXT000000517521&categorieLien=id>

52. <https://www.legifrance.gouv.fr/affichTexte.do?cidTexte=JORFTEXT000039085102&categorieLien=id>

53. [http://www.ejustice.just.fgov.be/cgi_loi/loi_a1.pl?language=fr&la=F&cn=1867060801&table_name=loi&&caller=list&F&fromtab=loi&tri=dd+AS+RANK&rech=1&numero=1&sql=\(text+contains+\(%27%27\)\)#LNKR0121](http://www.ejustice.just.fgov.be/cgi_loi/loi_a1.pl?language=fr&la=F&cn=1867060801&table_name=loi&&caller=list&F&fromtab=loi&tri=dd+AS+RANK&rech=1&numero=1&sql=(text+contains+(%27%27))#LNKR0121)

54. <http://www.ejustice.just.fgov.be/eli/loi/1995/04/13/1995009398/justel>

55. <http://www.ejustice.just.fgov.be/eli/besluit/2004/05/16/2004009376/justel>

56. <https://www.myria.be/files/wet-loi-10-8-2005.pdf>

57. <http://www.ejustice.just.fgov.be/eli/loi/1980/12/15/1980121550/justel>

gen over verblijfsvergunningen in de Vreemdelingenwet van 1980. Minderjarige slachtoffers profiteren hiervan.⁵⁸ Wet van 29 april 2013 tot wijziging van het wetboek van strafrecht met het oog op de verduidelijking en uitbreiding van de definitie van mensenhandel.⁵⁹ Omzendbrief van 23 december 2016 betreffende de uitvoering van multidisciplinaire samenwerking met betrekking tot slachtoffers van mensenhandel en/of bepaalde zwaardere vormen van mensenhandel.⁶⁰

FRANKRIJK

Definitie van mensenhandel in de zin van de wet van 5 augustus 2013: de artikelen 225-4-1 e.v. van het wetboek van strafrecht.⁶¹

Wetboek van strafvordering: bepaalt de rechten van het slachtoffer (artikelen L.10-2 tot en met L.10-5) en de bescherming van getuigen (artikelen L.706-57 e.v.). Het regelt de procedures die van toepassing zijn op de vervolging, het onderzoek en de berechting van strafbare feiten in verband met mensenhandel (artikel L.706-34 e.v.) en de bescherming van minderjarige slachtoffers (artikel L.706-47 e.v.).⁶²

CESEDA: over de mogelijkheden van regularisatie van het adolescente slachtoffer:

- ↳ Toegang tot specifiek verblijf voor slachtoffers van mensenhandel, vanaf recht (R.316-1 en 2: bedenktijd en toekenning van de verblijfsvergunning voor 30 dagen; L.316-1: verblijfsvergunning met vermelding "privé- en gezinsleven" indien een klacht wordt ingediend of samenwerking met de politieautoriteiten, verblijfsvergunning in geval van definitieve veroordeling van de dader).
- ↳ Mogelijkheid tot uitzonderlijke toelating voor verblijf op humanitaire gronden op grond van art. L.313-14. .

Wetgeving inzake niet-begeleide minderjarigen

Het doel ervan is om de mogelijkheden van een verblijfsrecht voor buitenlandse minderjarigen te bepalen.

BELGIË

De wet van 12 september 2011 voorziet in een specifiek verblijfsstatuut voor niet-begeleide buitenlandse minderjarigen na onderzoek van het dossier en het horen van de niet-begeleide buitenlandse minderjarigen door de Dienst voor Minderjarigen en Slachtoffers van Mensenhandel van de Dienst Vreemdelingenzaken na een schriftelijk voorstel van de voogd.⁶³ Aan de minderjarige kan een onbeperkt verblijfsrecht in België worden toegekend. Voorafgaand aan de sluiting van het Bureau wordt aan de minderjarige een inschrijvingsbewijs afgegeven, dat om de zes maanden op schriftelijk verzoek van de voogd kan worden verlengd.

FRANKRIJK

Burgerlijk Wetboek, art. 21-12 betreffende de toegang tot de Franse nationaliteit voor niet-begeleide buitenlandse minderjarigen die vóór de leeftijd van 15 jaar door het Agentschap voor Kinderwelzijn (AVK) worden opgevangen. CESEDA.⁶⁴

- ↳ Art. L. 313-11 2° bis op de verblijfsvergunning met vermelding van "Privé- en gezinsleven" voor jongeren in de zorg voor de leeftijd van 16 jaar.
- ↳ Art. L.313-15 betreffende de verblijfsvergunning "uitzendkracht" of "werknemer" indien de jongere meer dan zes maanden een beroepsopleiding heeft gevolgd.
- ↳ Art. 313-11 7° wegens de intensiteit van de persoonlijke en familiale banden in Frankrijk.

Wetgeving inzake de voogdij over minderjarigen

Het regelt de toegang tot juridische vertegenwoordiging voor niet-begeleide buitenlandse minderjarigen en Europese minderjarigen in kwetsbare situaties

BELGIË

Programmawet van 24 december 2002 Titel XIII - Hoofdstuk VI: Voogdij van niet-begeleide buitenlandse minderjarigen.⁶⁵ Vier elementen zijn bepalend voor de toepassing van deze wet: leeftijd, de situatie "onbegeleid" betekent de nationale herkomst en de locatie van het verblijf.

Voor onderdanen van de Europese Economische Ruimte geldt het voogdijerschap voor een minderjarige in een van de volgende situaties:

- ↳ of een voorlopige verblijfsvergunning hebben aangevraagd op grond van artikel 61/2, § 2, tweede lid, van de wet van 15 december 1980 betreffende de toegang tot het grondgebied, het verblijf, de vestiging en de verwijdering van vreemdelingen (slachtoffers van mensenhandel);
- ↳ of zich in een precaire situatie bevinden.

FRANKRIJK

Burgerlijk Wetboek (artikel 73 inzake ouderlijk gezag en artikel 390 inzake voogdij).

Over de vertegenwoordiging van een minderjarige in een specifieke procedure:

- ↳ In burgerlijke zaken, in geval van een oppositiewet 2002- 305 van 4 maart 2002 met betrekking tot ouderlijk gezag⁶⁶ belangen tussen de minderjarige en zijn vertegenwoordigers (art. 388-2 van het Burgerlijk Wetboek).
- ↳ In strafzaken (artikel 706-50 van het wetboek van strafvordering).
- ↳ Art. L.221-5 CESEDA over de aanwijzing van een ad hoc-voogd voor de niet-begeleide minderjarige in de wachtruimte.

58. <https://www.myria.be/files/wet-loi-15-9-2006.pdf>

59. <https://www.myria.be/files/wet-loi-29-4-2013.pdf>

60. <https://www.myria.be/files/circulaire-23-12-2016.pdf>

61. https://www.legifrance.gouv.fr/affichCode.do?sessionId=06B6294B48A6FDDAE82AA694F55B1739.tplgfr28s_1?idSectionTA=LEGISCTA000006165299&cidTexte=LEGITEXT000006070719&dateTexte=20200422

62. <https://www.legifrance.gouv.fr/affichCode.do?cidTexte=LEGITEXT000006071154&dateTexte=20200422>

63. https://ejustice.elfri.be/cgi_loi/change_lg.pl?language=fr&la=F&table_name=loi&cn=20110912

64. Toegangs- en verblijfsrecht voor vreemdelingen en asielerrecht.

65. https://www.ejustice.just.fgov.be/cgi_loi/change_lg.pl?language=fr&la=F&cn=2002122445&table_name=loi

66. <https://www.legifrance.gouv.fr/affichTexte.do?cidTexte=JORFTEXT0000000776352&categorieLien=id>

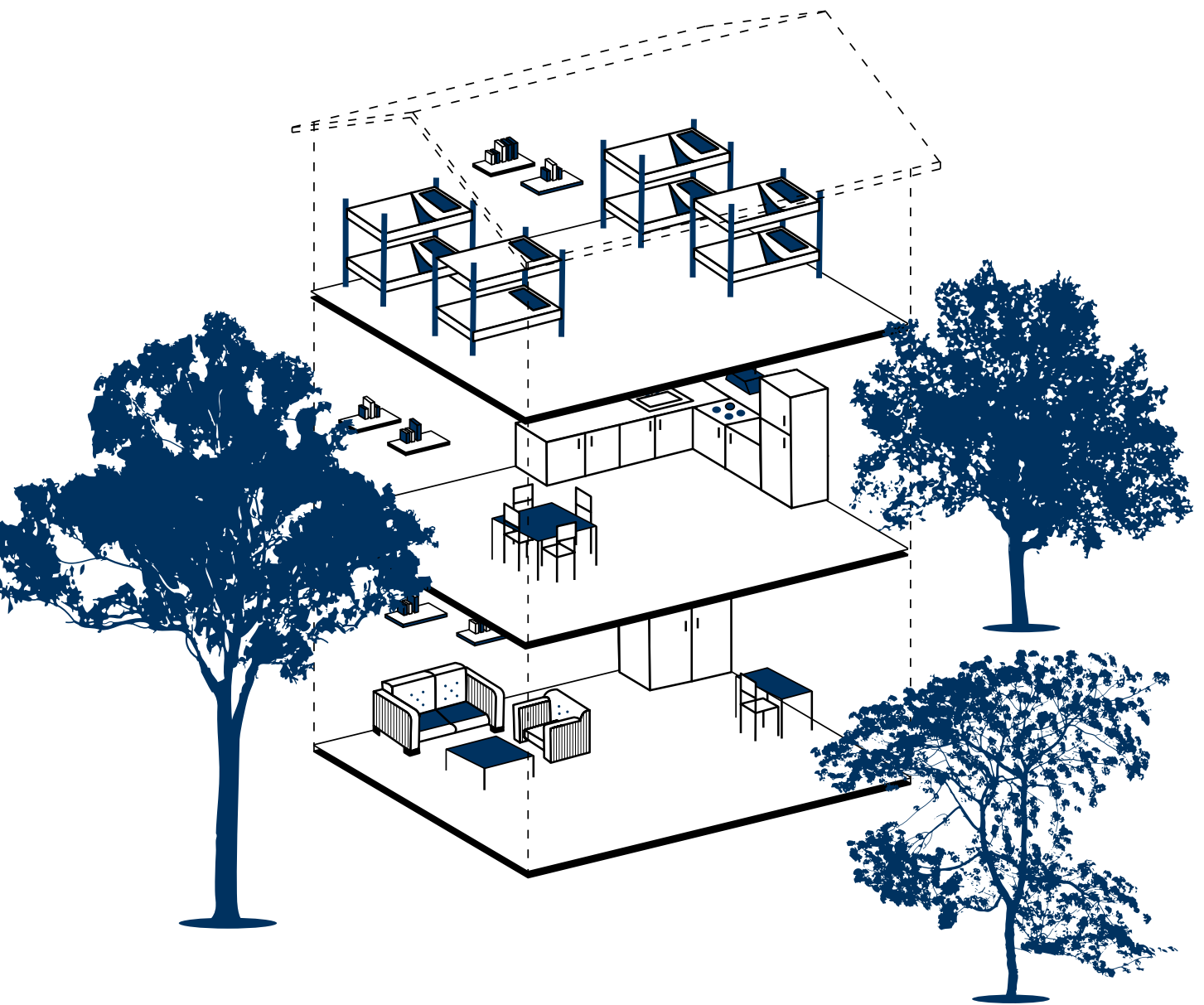
ACTIEBLAD II: TOEPASSELIJK RECHT



Uw relevante nationale rechtsinstrumenten met betrekking tot:

Kinderbescherming	
Het strafrechtelijk systeem voor minderjarigen	
Bescherming van de slachtoffers van mensenhandel	
Het recht op verblijf van niet-begeleide minderjarigen	
Juridische vertegenwoordiging	

Opmerkingen



Deel 2

**De werking
van een veilig
en beveiligd
centrum
gewijd aan de
opvang van
minderjarige
slachtoffers van
mensenhandel**



HOOFDSTUK I - INFORMATIE OVER DIT CENTRUM

De oprichting van een veilig en beveiligd centrum, gewijd aan de opvang van minderjarige slachtoffers van mensenhandel heeft kenmerken gemeen met de klassieke kinderbeschermingsinstellingen in uw land, waar deze gids niet op in zal gaan. In ieder geval moet dit centrum, om tegemoet te komen aan de specifieke behoeften van deze doelgroep, 24 uur per dag, 7 dagen per week en 365 dagen per jaar geopend zijn. Het moet ook over de nodige toelatingen beschikken om kinderen op te vangen. De andere algemene kenmerken van uw centrum zijn sterk afhankelijk van uw doelgroep en uw capaciteit.

De doelgroep

Mensenhandel omvat een grote verscheidenheid aan situaties,⁶⁷ met ander woorden, uw centrum kan specifiek zijn voor één of alle vormen van uitbuiting. Daarnaast kunnen de leeftijdsgroepen waarin u zich bevindt, beperkt zijn, afhankelijk van uw doelstellingen of de nationale wetgeving. Hetzelfde geldt voor de gendermix binnen het centrum en de mogelijkheid om ouders met kinderen te ontvangen.

Het gebruik van de actieblads I en II moet u in staat stellen om, afhankelijk van uw diagnose en de wetgeving die u aanbelangt, de doelgroep te verhelderen om tegemoet te komen aan de behoeften van de kindslachtoffers in uw land.

De opvangcapaciteit en opvangfaciliteiten

Het aantal plaatsen in uw centrum zal een belangrijke variabele zijn voor de financiering van uw project (huur- en salarisbehoeften), maar moet vooral rekening houden met uw capaciteit om de opvang van slachtoffers te verzekeren. In feite is het zo dat hoe groter uw opvangcapaciteit is, hoe groter het risico om jongeren uit hetzelfde netwerk op te vangen (groter risico op weglopen, blootstelling aan infiltratie om andere jongeren op te pikken, locatie van het centrum, etc.).

Bovendien moet u, afhankelijk van het soort publiek dat u verwelkomt (leeftijdsgroep, ouder met kind), afspraken maken over de accommodatie: collectief, semi-autonoom, zelfstandigheid buiten het centrum, met inachtneming van de nationale wetgeving inzake instellingen die de doelgroep opvangen.

De voorgestelde hulpverlening

Zodra uw doelgroep is gedefinieerd, kunt u beoordelen aan welke behoeften uw centrum moet voldoen op het gebied van jeugdhulpverlening. In een holistische benadering moet uw centrum op zijn minst het volgende aanbieden:

- Ontwikkelingsgerichte en pedagogische ondersteuning voor maatschappelijke re-integratie;
- Begeleiding van het onderwijs en arbeidsparticipatie;
- Ondersteuning van de fysieke en psychische gezondheid;
- Juridische en administratieve ondersteuning;
- Een begeleiding in de zelfstandigheid.

De steun die u voorstelt zal een impact hebben op uw personeelsbehoeften (zie [deel 2, paragraaf 2 "Personeel"](#), blz. 40).

67. Zie de definitie van mensenhandel op blz. 23.

De plaats van het opvangcentrum

Plaats van het centrum

Aan de keuze van de locatie van het centrum moet bijzondere aandacht worden besteed vanwege evidente vragen met betrekking tot de veiligheid van de gehuisveste personen en de professionals, maar ook vanwege de pedagogische behoeften van het project dat door de vestiging wordt uitgevoerd.⁶⁸

De behoeften van de gebouwde omgeving

Op basis van de algemene kenmerken van uw centrum kunt u uw ruimtebehoefte inrichten. Uw behoeften zijn voor de kinderen ten minste volgende te bieden:

- Een plek om te rusten en te slapen. Idealiter zijn dit éénpersoonskamers die beveiligd zijn om weglopers of indringers te voorkomen en uitgerust met een bed met nachtkastje en een kledingkast met een sleutel;
- Een ruimte voor activiteiten, ontspanningsruimtes binnen (fitnessruimte, TV-lounge, wifiruumte) en buiten (tuin, sportfaciliteiten), ruimtes voor educatie (klassen), culturele of artistieke activiteiten, uitgerust met lesmateriaal;
- Een plaats voor de catering met een keuken en een ruimte om te eten (eetkamer) en een voorraadruimte;
- Voldoende sanitaire voorzieningen voor kinderen, met aparte toiletten en douches voor meisjes en jongens en een wasruimte voor het wassen van kleding;
- Een ziekenboeg;
- Het centrum kan ook onafhankelijke accommodaties hebben (in situ of buiten) voor jongeren die semi-zelfstandig wonen of ouders met kinderen.

Voor professionals:

- Voldoende kantoorruimte, waarvan een deel is ontworpen om de vertrouwelijkheid van de gesprekken te waarborgen;
- Een vergaderzaal;
- Sanitaire voorzieningen voor het personeel (douche / WC);
- Een kamer voor het nachtpersoneel.

Keuze van het gebouw

De keuze van het gebouw moet in overeenstemming zijn met de vraag naar de veiligheid en de anonimiteit van het centrum. Idealiter zou het gebaseerd moeten zijn op een functioneel programma, gebaseerd op de behoeften waaraan moet worden voldaan en de veiligheidsvoorschriften en -normen voor inrichtingen die openstaan voor de doelgroep, om het zoeken naar gebouwen te vergemakkelijken.⁶⁹ Het is een belangrijk instrument voor verschillende aspecten:

- Het onderzoek of de creatie van een gebouw aangepast aan uw behoeften (bepaling van de gewenste ruimtes) zal de architecten of projectmanagers effectief begeleiden bij het ontwerp of de inrichting van het gebouw;
- Anticiperen op de werking in het centrum: beheer van de desegregatie, controle van de in- en outputs op de site, circulatie tussen de verschillende zones, energie-impact, etc.

Het is in ieder geval noodzakelijk om de toegangscontrole tot het gebouw te vergemakkelijken (enkele ingang, intercom met camera). Het perceel is omheind en de ramen laten geen overschrijding toe. Andere bijzondere regelingen worden getroffen om de anonimiteit van het centrum te waarborgen (zie blz. 61).

68. Als voorbeeld noemt de studie van de Universiteit van Perth twee studies die het feit ondersteunen dat de zorg op het platteland een zekere afstand tussen de uitbuiters en de plaats van uitbuiting legt. De afstand zorgt voor meer zekerheid voor jongeren en een betere maatschappelijke re-integratie, <https://riselearningnetwork.org/resource/what-do-we-know-about-safe-accommodation-and-alternative-care-for-children-affected-by-sexual-exploitation-and-related-trafficking/> (p. 8).

69. Ons functioneel programma is beschikbaar door ons een aanvraag te sturen via contact@koutcha.org.

Financiering

Hoewel de financieringsmethoden, afhankelijk van het land zeer verschillend kunnen zijn, kunt u een voorlopig investerings- en uitbuitingbudget opstellen op basis van een analyse van uw behoeften (huisvestingscapaciteit, voorgestelde ondersteuning, behoefte aan gebouwen, samenstelling van het team, etc.). Het stelt u in staat verschillende financieringsbronnen aan te boren (stichting, sponsoring, publieke en private organisaties, etc.). De financiering op lange termijn moet gericht zijn op operaties en de eenmalige financiering op investeringen.

Er zijn in Europa verschillende soorten financierings- en functioneringsstructuren waargenomen:

- ↳ Het dagtarief: komt overeen met de "jaarlijkse exploitatiekosten / (365 dagen * aantal opgevangen jongeren)". Als deze werking vermijdt om af te hangen van een verlenging van de subsidies, houdt dit echter een volledige bezettingsgraad gedurende het hele jaar in en laat dus ruimte voor financiële instabiliteit en cashflowproblemen.
- ↳ **Jaarlijkse of meerjaarlijkse totale financiering:** zorgt voor een goede zichtbaarheid van de middelen die beschikbaar zijn over een of meerdere jaren. De verbintenissen die moeten worden nagekomen als tegenprestatie moeten worden gecontroleerd en onderhandeld. Dit type financiering houdt in dat er bij elke vernieuwing van de financiering opnieuw wordt onderhandeld.
- ↳ **De oprichting door projecten:** vereist een permanente zoektocht naar nieuwe financiering die niet verenigbaar is met het doel van een permanent centrum.
- ↳ **Financiering door middel van subsidies en donaties** kan ook een oplossing zijn, maar vereist wel een voortdurend verzoek van de donoren om een financieel evenwicht te bereiken. Het lijkt niet te stroken met de financiering van een operationele begroting.

Het model dat voor de financiering van uw structuur wordt gekozen, zal een belangrijke impact hebben op uw project, op de stabiliteit en de duurzaamheid ervan.

Het informatieblad dat wij u voor deze rubriek aanbieden, richt zich op de vestigingscriteria die zijn vastgesteld voor het zoeken naar een gebouw voor de vestiging van het centrum in Frankrijk



FRANKRIJK: LOCATIECRITERIA VOOR HET KOUTCHA-CENTRUM

Bijzondere aandacht moet worden besteed aan de keuze van de locatie van het centrum. Daarom heeft Koutcha besloten een evenwicht te vinden tussen specifieke veiligheidscriteria en het faciliteren van haar opvangmissies.

1. De veiligheidscriteria:

- ↘ Afstand tot de toegang tot landsgrenzen;
- ↘ Afstand tot toegang tot snelwegen en spoorwegen;
- ↘ Afstand tot de zones en werkgebieden van de mensenhandelnetwerken;
- ↘ Afstand tot grote agglomeraties;
- ↘ Nabijheid van een rijkswacht of politiebureau (oprichting van een samenwerkingsverband, zie deel 2, Hoofdstuk III "Samenwerkingsverbanden", blz. 48).

Deze veiligheidscriteria maken het mogelijk om het gevoel van onveiligheid, de risico's van weglopen en ontvoeringspogingen door uitbuitingnetwerken te beperken of, in voorkomend geval, snel in te grijpen om het gevaar voor jongeren en professionals te beperken.

2. Criteria voor het vergemakkelijken van opvangmissies:

- ↘ Nabijheid en diversiteit van het scholings- en integratieaanbod;
- ↘ Nabijheid van winkels;
- ↘ Nabijgelegen aanbod van culturele en sportieve activiteiten;
- ↘ Nationale toegankelijkheid.

Het is van essentieel belang om steun te kunnen bieden om de maatschappelijke integratie van jongeren te vergemakkelijken. Het ontsnappen uit de uitbuiting en het verminderen van de risico's van hernieuwd slachtofferschap en hernieuwde uitbuiting kunnen immers niet duurzaam zijn zonder in te zetten op maatschappelijke en arbeidsparticipatie.

Ten slotte werd ook de toegankelijkheid van een lokale werkgelegenheidspool voor de aanwerving van de toekomstige professionals van het centrum en het lokale samenwerkingsnetwerk in overweging genomen om zich te richten op de gebieden waar het Koutcha-centrum zich wil vestigen.

ACTIEBLAD III: DE KENMERKEN VAN UW PROJECT



De doelgroep

- ↘ Welke vormen van slachtoffers mensenhandel vangt u op?
 - ↘ Verwelkomt u een gemengd genderpubliek?
- ↘ Welke leeftijdsgroep gaat u opvangen?
 - ↘ Zult u ouders met kind(eren) opvangen?

Capaciteit en accommodatie

- ↘ Welke capaciteit, welk aantal plaatsen wenst u te hebben?
 - ↘ Wat voor soort accommodatie zou u willen opzetten?

De voorgestelde begeleidingen

- ↘ Wat voor soort begeleiding wenst u aan te bieden volgens de verwelkomde profielen en de accommodatiemogelijkheden?

De locatie en de opvang

- ↘ Wat zijn uw prioritaire en onvermijdelijke uitvoeringscriteria, afgezien van de veiligheidsaspecten?
 - ↘ Zijn er andere veiligheidscriteria die specifiek zijn voor uw context?
- ↘ Zijn er andere criteria voor het faciliteren van opvangmissies die specifiek zijn voor uw context?
 - ↘ Is het nodig om alleen te voorzien in collectieve plaatsen of om een systeem van appartementen te integreren?
- ↘ Wat zijn de regels voor de opvang van de doelgroep in uw land? Welke autorisaties en machtigingen zijn vereist?
 - ↘ Afhankelijk van de doelgroep die u opvangt, het soort begeleiding dat wordt aangeboden, en de lokale regelgeving, wat zijn uw behoeften op het gebied van het gebouw?
- ↘ Is de inrichting en/of aanpassing van een pand noodzakelijk?

Financiering

- ↘ Wat heeft u nodig voor de financiering van de investering en de werking?
 - ↘ Welk type operationele financiering is het meest geschikt voor uw realiteit? Welke zorgt voor uw continuïteit?

Opmerkingen



HOOFDSTUK II – PERSONEEL

Er moet speciale aandacht worden besteed aan het personeel, om de begeleiding van minderjarige slachtoffers van mensenhandel mogelijk te maken en te vergemakkelijken. In dit deel worden goede praktijken voorgesteld die op dit gebied zijn waargenomen.

Begeleiding

Een hoog toezichtspercentage

Een beveiligd centrum moet 365 dagen per jaar, 24 uur per dag functioneren. Het aantal kinderen zal het benodigde personeelsaantal bepalen.

Eén principe moet behouden blijven: het personeelsratio is noodzakelijkerwijs hoog om te voldoen aan het doel van het centrum en de veiligheidsvereiste.

Een multidisciplinair en complementair team

Het team moet worden ontworpen om aan de specifieke behoeften van de kinderen te voldoen, door te vertrouwen op de ondersteunende diensten die u zult aanbieden. Zo kan het nodig zijn om uw team, naast de gebruikelijke maatschappelijk werkers in een jeugdcentrum, aan te vullen met:

- ↘ Een psycholoog, dagelijks nodig voor de opvang van kinderen;
- ↘ Een psychomedicus, om aan te werken aan het lichamelijk trauma en de relatie tot het lichaam;
- ↘ Een verpleegkundige, om een snelle begeleiding van de zorg en een opvolging van de gezondheid van de kinderen mogelijk te maken;
- ↘ Een criminoloog, om contact te leggen met justitie en opsporingsdiensten in juridische procedures met betrekking tot mensenhandel;
- ↘ Een maatschappelijk werker, om te werken aan kwesties van toegang tot het gewoonterecht en het verblijfsrecht (voor jonge buitenlanders);
- ↘ Een leerkracht, om alfabetiserings- of opfriscursussen te geven aan jongeren in de opvang, voordat ze naar school of naar een traditioneel opleidingsprogramma worden gestuurd.

Daarnaast kunnen faciliterende functies worden toegevoegd zoals:

- ↘ Een kok en schoonmaakpersoneel, waardoor er voor het ondersteunend personeel meer opvoedkundige tijd vrijkomt;
- ↘ Een onderhoudsmedewerker, die de kosten en kleine werkzaamheden zal verminderen en de terugkerende komst van bedrijven in uw centrum zal voorkomen.

Ongeacht de functies, en meer in het bijzonder die van pedagogisch medewerkers, moeten multiculturele en meertalige personeelsaanwervingen worden aangemoedigd. Naast de diploma's in het sociaal werk lijkt het interessant om de voorkeur te geven aan gevarieerde profielen, om zo een diversiteit aan vaardigheden te hebben (bv. staatsdiploma in het sociaal werk, diploma in de schone kunsten, ...), om zo een veelheid aan ontwikkelingsmogelijkheden te bieden aan groepen en individuen.

Gelijkheid binnen het team van professionals is ook nodig om de kwaliteit van de ondersteuning te bevorderen en te voldoen aan alle behoeften van jongeren met het oog op hun re-integratie in de maatschappij.

Een ambitieus beleid voor de opleiding van het team

De specifieke opleiding van professionals die omgaan met slachtoffers van mensenhandel is van groot belang, zoals studies over dit onderwerp hebben aangetoond.⁷⁰ Het is daarom belangrijk om het volgende te voorzien:

- **Initiële opleiding** van enkele dagen voor alle medewerkers die bij de opening van het centrum tegen mensenhandel zijn aangeworven en voor de opvang van kindslachtoffers. Er moet voor worden gezorgd dat later aangeworven personeel kan profiteren van dezelfde input, zodat er geen te grote kloof ontstaat tussen de professionals. De inhoud van de opleiding⁷¹ moet alle kennis en vaardigheden voor de verzorging van deze minderjarigen omvatten.
- De managers van het team zorgen gedurende de eerste maanden voor een **gepersonaliseerde opvolging**, vooral voor de pedagogisch medewerkers, om de aanvaarding van de functie te vergemakkelijken en te beantwoorden aan de opkomende vragen en behoeften van de professionals.
- Voor alle medewerkers worden **supervisie- en/of praktijkanalyses** opgezet om professionals te ondersteunen bij eventuele problemen en om hun professionele vaardigheden te optimaliseren.
- Een **jaarlijks opleidingsplan** wordt voorgesteld aan alle medewerkers, op basis van de door de medewerkers gevoelde en door de lijnmanager vastgestelde behoeften.

- Voor elke professional wordt jaarlijks een **evaluerend gesprek** afgenomen door zijn directe leidinggevende. Deze tijd wordt gebruikt om de carrièredoelen en -behoeften van de werknemer te bespreken.
- **Aanwezigheid en deelname aan evenementen of onderzoek over mensenhandel** worden georganiseerd om de kennis te actualiseren en de ontwikkeling van het fenomeen te volgen.

Teamdynamiek

De samenhang en coherentie van het team is noodzakelijk om de veiligheid en stabiliteit van het kind op te bouwen. Om de jongeren in de opvang beter te kunnen begeleiden, is het dus noodzakelijk om te zorgen voor het team van professionals. Dit houdt in dat de behoeften van het team en van elke professional worden geïdentificeerd, dat de rollen van elk van hen worden begrepen en dat de processen voor het organiseren van de communicatie en de coördinatie van het geheel worden begrepen.

70. <https://riselearningnetwork.org/resource/what-do-we-know-about-safe-accommodation-and-alternative-care-for-children-affected-by-sexual-exploitation-and-related-trafficking/>. Zie pagina 10: De behoefte aan gespecialiseerde en permanente opleiding van professionals om hen te helpen de aanpak en ondersteuning van minderjarige slachtoffers van mensenhandel beter te begrijpen.

71. De inhoud van de door Koutcha aangeboden training is op aanvraag beschikbaar (in Franse versie), door een verzoek te sturen naar contact@koutcha.org

De team- coördinatie

Naast de bijeenkomsten die specifiek betrekking hebben op het toezicht op jongeren, kunnen de volgende regelingen worden getroffen om de uitwisseling van informatie tussen professionals te bevorderen, teneinde de continuïteit van de ontwikkeling en een geruststellende omgeving voor jongeren te waarborgen:

- ↘ **Dagelijkse overdrachten:** bij elke dienstwissel komen de pedagogisch medewerkers en de teamleider (behalve in het weekend) samen om opvoedkundige en organisatorische elementen over te dragen. Daarnaast kan papieren of computermedia worden gebruikt om de overdracht van informatie te garanderen.
- ↘ **De wekelijkse bijeenkomst:** elke week komen alle professionals samen om verschillende punten te bespreken: het verenigingsleven, het leven van het centrum (logistieke punten, educatieve uitstapjes, voorgestelde activiteiten etc.).
- ↘ **Ad-hoc bijeenkomsten:** er kunnen thematische bijeenkomsten worden georganiseerd over verschillende thema's met het hele of een deel van het team, om gezamenlijk aan een onderwerp te werken.
- ↘ Een **computerdatabase** kan interessant zijn om gegevens te verzamelen en analyseren met betrekking tot het opvangen van mensen.

Ombudsdienst

Een ombudsman moet binnen het managementteam worden georganiseerd om te zorgen voor een antwoord op de plaatsingsaanvragen, of in geval van nood, een besluitvormend orgaan buiten de kantooruren.

Beroeps risico's

Aan de beroepsrisico's die inherent zijn aan de zorg voor jongeren in opvangcentra moet bijzondere aandacht worden besteed op psychologisch en/of fysiek niveau: tegenoverdracht, plaatsvervangend trauma, geweld, druk van buitenaf door netwerken, etc. Alle in deel II genoemde elementen, de veiligheidssamenwerkingsverbanden (zie p.49) en interne veiligheidsprotocollen (collectief en individueel; zie p.61) zullen het mogelijk maken om deze risico's te verminderen.

**Wij bieden u ter illustratie
een weergave van het team
van het Esperantocentrum.**

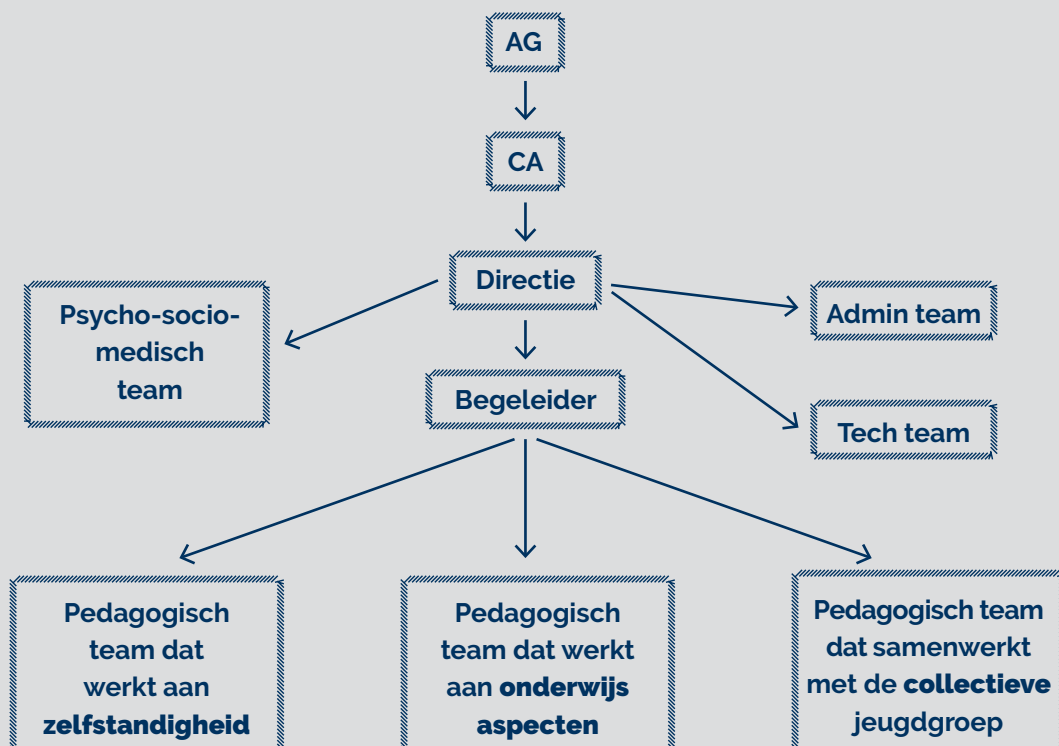


BELGIË: PERSONEEL

Een multidisciplinair team, gemandateerd door Jeugdzorg, bestaande uit 21,5 voltijdse equivalenten (fte) die door Jeugdzorg worden gesubsidieerd en als volgt worden verdeeld.

- ↳ Een directeur (1 fte).
- ↳ Een coördinator (1 fte).
- ↳ Een multicultureel en meertalig onderwijsteam
 - Binnen het "Autonomische" team (3 fte).
 - Binnen het "Collectieve" team (8.2 fte).
 - Binnen het schoolteam (1 fte).
- ↳ Een psychosociaal team:
 - Een maatschappelijk werker (1 fte).
 - Een criminoloog (1 fte).
 - Een psycholoog (1 fte).
 - Een psychomedicus (0,80 fte).
- ↳ Een administratief team:
 - Een boekhouder (1 fte).
 - Een administratief medewerker (0,5 fte).
- ↳ Een technisch team:
 - Schoonmaakpersoneel (1 fte).
 - Een conciërge (1 fte).

Organisatieschema



ACTIEBLAD IV: UW PERSONEEL



- Afhankelijk van de geboden ondersteuning: welke functieprofielen hebt u nodig en met welk fte?
 - Welke soorten complementariteiten (professionele en niet-professionele vaardigheden) vindt u belangrijk om in te voeren, in functie van uw project?
- Welk niveau van bewustzijn wilt u dat uw medewerkers verwerven over het thema mensenhandel? Welke behoeften identificeert u?
 - Welke hulp kunt u bieden bij het aanwerven van een functie?
- Welke instrumenten voor permanente educatie gaat u invoeren?
 - Hoe zorgt u voor een positieve teamdynamiek en voorkomt u slechte behandeling?
- Hoe en via welke instrumenten kunt u de informatiestroom tussen uw personeel bevorderen, voor een betere zorg voor de jongeren?
 - Welk systeem moet worden ingevoerd om noodsituaties te beheren die zich 24 u per dag kunnen voordoen?

Opmerkingen



HOOFDSTUK III - SAMENWERKINGS- VERBANDEN

Om uw centrum optimaal te laten functioneren en de uitvoering ervan te versterken, is het essentieel dat het verschillende soorten samenwerkingsverbanden ontwikkelt. Op basis van de Belgische en Franse ervaring hebben we de soorten belangrijke samenwerkingsverbanden opgesomd die moeten worden ontwikkeld.

Samenwerkingsverbanden voor begeleiding

Elke interventie met personen in een precare situatie en in het bijzonder met minderjarigen moet worden uitgevoerd onder dekking van vergunningen en goedkeuringen van de bevoegde autoriteiten. Een opvangprocedure moet worden verkregen.

Het is noodzakelijk om ongepaste verwijzingen te beperken om te voorkomen dat een jongere zich in een systeem bevindt dat niet geschikt is voor zijn situatie. Het is echter noodzakelijk om te zorgen voor een voldoende hoog vullingspercentage (financiële geldigheid van het project) van het centrum. Het is daarom noodzakelijk om de overheidsdiensten en -verenigingen te sensibiliseren en op te leiden in de identificatie en de oriëntatie van de jongeren op de structuur.

Samenwerkingsverbanden voor opvang en begeleiding

Om tegemoet te komen aan alle behoeften van de jongeren is het noodzakelijk om samenwerkingsverbanden te ontwikkelen met het oog op:

- ↳ onderwijs (school/opleiding);
- ↳ toegang tot rechten (verblijfsrecht, ziektekosten- verzekering, juridische en gerechtelijke procedure, ...);
- ↳ toegang tot zorg;
- ↳ fysieke en psychologische zorg;
- ↳ buitenactiviteiten (cultureel, sportief, etc.);
- ↳ maatschappelijke integratie.

Deze samenwerkingsverbanden moeten sterk en pluralistisch zijn. Ze zijn gebaseerd op een goed begrip van de doelgroep, participatie in het veiligheidsplan voor de jeugd en zijn ontwikkeld volgens de collectieve en individuele behoeften. De oprichting en het onderhoud ervan worden aan elke professional in rekening gebracht, naargelang zijn werkterein.

Samenwerkingsverbanden met wettelijke vertegenwoordigers

Het is essentieel en verplicht om wettelijke vertegenwoordigers op te nemen in de monitoring en evaluatie van de jeugdzorg. Het is daarom essentieel om, waar mogelijk, de band tussen de jongere en zijn ouders in stand te houden. Wanneer de familie afwezig is en/of in gebreke blijft, kunnen wettelijke vertegenwoordigers worden aangesteld om hem te vertegenwoordigen in zijn burgerlijke hoedanigheid.

Samenwerkingsverbanden m.b.t. veiligheid

Om te bepalen welke veiligheidsmaatregelen voor elke jongere moeten worden genomen, zijn bepaalde gegevens die in het bezit zijn van de opsporingsdiensten noodzakelijk. Het is daarom van essentieel belang, met hen een nieuwe band te onderhouden, om individuele veiligheidsprotocollen te kunnen definiëren. Daarnaast is een lokaal samenwerkingsverband met de politie essentieel om snel te kunnen ingrijpen in geval van een op weggelopen en/of ontvoerde persoon (zie deel 3, "Collectieve veiligheidsprotocollen" en "Individueel veiligheidsplan", p.61-62).

Samenwerkingsverbanden met landen van herkomst en/of Europese landen

Het is belangrijk om een netwerk van partners binnende Europese Unie en landen van herkomst te ontwikkelen om de anamnese van jongeren, de fenomenen van migratie en mensenhandel, de evolutie en transformatie van uitbuitingnetwerken, etc. beter te begrijpen. Bovendien zijn de meeste netwerken in mensenhandel die kinderen uitbuiten in verschillende landen gevestigd. Deze vaststelling maakt het noodzakelijk om banden te ontwikkelen tussen de verschillende landen, om de risico's van hernieuwde uitbuiting in het buitenland te beperken.

Voor jongeren die naar hun familie willen terugkeren, zal het nodig zijn om samen te werken met uw staatsagentschap dat verantwoordelijk is voor de bijstand en re-integratie van buitenlanders in hun land van herkomst. Deze terugkeer is afhankelijk van een risicobeoordeling en de opstelling van een monitoringprotocol door de lokale autoriteiten van het land van de jongere. .

Ter illustratie van het gedeelte over het samenwerkingsverband, bieden wij u een voorbeeld van een over het samenwerkingsverband; voor de oriëntatie van het centrum in Frankrijk.

Samenwerkingsverbanden met het oog op het beëindigen van de opvang

Er kunnen verschillendesamenwerkingsverbanden worden overwogen, afhankelijk van het ontslagtraject dat met de opgevangen jongere is opgezet (zie deel III, paragraaf 2 "Het einde van de opvang", blz. 75). Het identificeren van partners die zijn opgeleid om het vanaf daar over te nemen is essentieel om de continuïteit van de zorg te waarborgen en de risico's van hernieuwde uitbuiting te beperken.



FRANKRIJK: PROCES VAN ORIËNTATIE IN HET KOUTCHA-CENTRUM

IDENTIFICATIE VAN SLACHTOFFERS VAN MENSENHANDEL

ORGANISATIES / PARTICULIEREN / OVERHEIDSDIENSTEN /
ARBEIDSINSPECTIE / ONDERWIJSINSTELLINGEN /
GEZONDHEIDSZORG



DOORVERWIJZING NAAR OPSPORINGSDIENSTEN



BESCHERMINGSMAATREGEL



PLAATSINGSAANVRAAG



KOUTCHA

ACTIEBLAD V: UW SAMENWER- KINGSOMGEVING



Samenwerkingsverbanden voor begeleiding

- ↘ Welke zijn de bevoegde autoriteiten op het gebied van vergunningen en voorzieningen?
 - ↘ Met welke overheidsdiensten en -verenigingen moet u op uw grondgebied een samenwerkingsverband tot stand brengen voor de identificatie en begeleiding van jongeren?
- ↘ Hoe bent u van plan om deze partners te sensibiliseren voor een goede oriëntatie?

Samenwerkingsverbanden voor ondersteuning

- ↘ Volgens de begeleiding die u gaat aanbieden; welke instellingen en/of verenigingen gaat u om hulp vragen bij het ontwikkelen van een samenwerkingsverband?
 - ↘ Hoe bent u van plan om deze partners te sensibiliseren voor een goed begrip van uw doelgroep en uw taken?

Samenwerkingsverbanden met wettelijke vertegenwoordigers

- ↘ Hoe zie u het werken met de ouders? In welke vorm? Welke frequentie?
 - ↘ In geval van benoeming van wettelijke vertegenwoordigers; hoe ziet u het samenwerkingsverband?

Samenwerkingsverbanden m.b.t. veiligheid

- ↘ Wat zijn de onderzoeksdiensten met wie u een samenwerkingsverband moet ontwikkelen?
 - ↘ Op lokaal niveau: met welke diensten moet u een samenwerkingsverband ontwikkelen?
- ↘ Hoe bent u van plan om deze partners te sensibiliseren voor een optimale veiligheid van de opgevangen jongeren?

Samenwerkingsverbanden met landen van herkomst en/of Europese landen

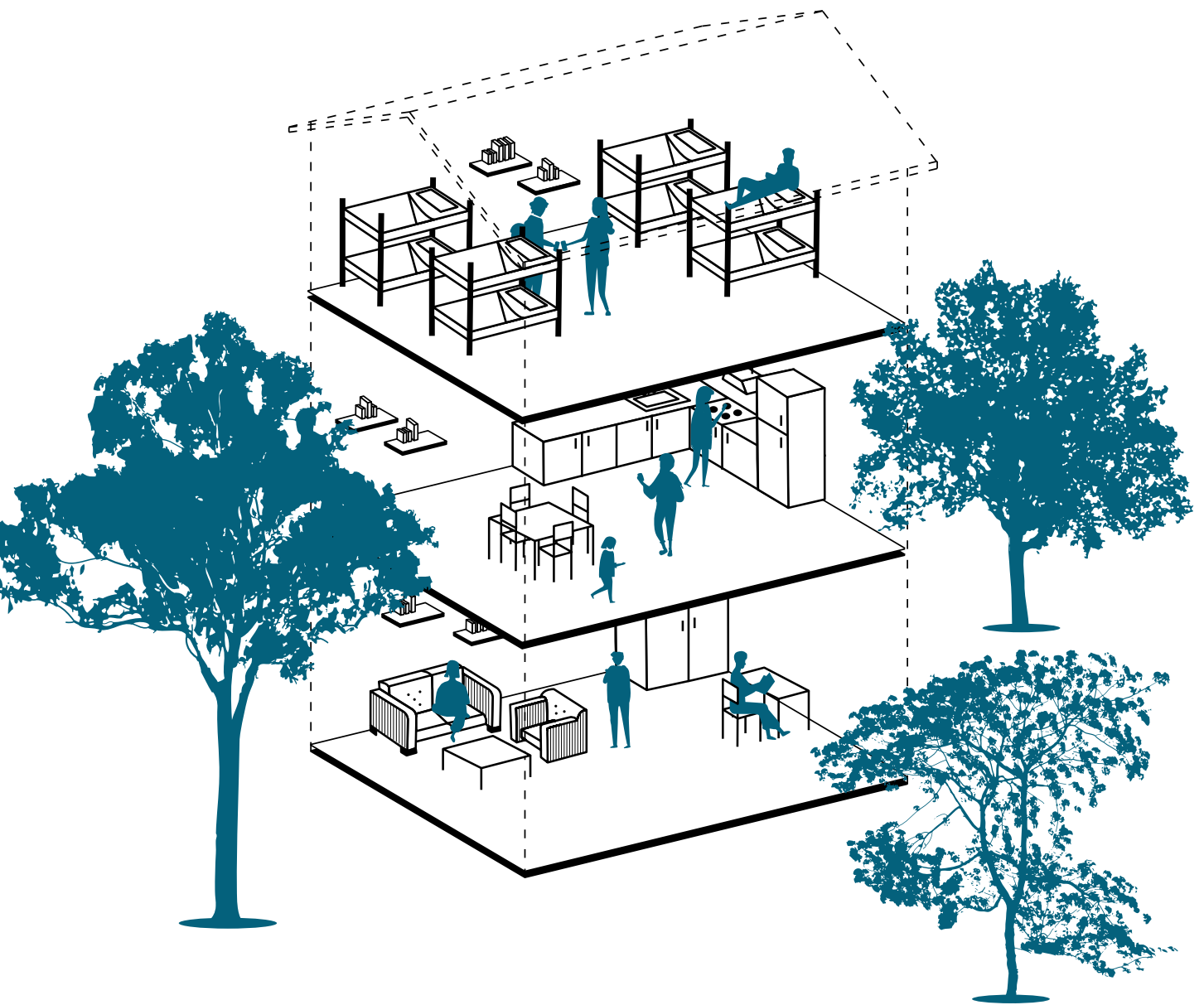
- ↘ Hebt u al Europese institutionele en/of associatieve partners die uw project ten goede komen?
 - ↘ Met welke landen moet u een samenwerkingsverband ontwikkelen?

Samenwerkingsverbanden met het oog op het beëindigen van de opvang

- ↘ Wat voor soort opvangnetwerk overweegt u?
 - ↘ Wat zijn de te ontwikkelen samenwerkingsverbanden volgens het overwogen opvangnetwerk?

Opmerkingen

Opmerkingen



Deel 3

De

opvang



HOOFDSTUK I - DE MIDDELEN

In dit gedeelte willen we u laten kennismaken met de middelen die essentieel zijn voor het goede verloop van het dagelijks leven in het centrum en die de kinderen zullen helpen zich veiliger te voelen en te integreren. Ze stellen u ook in staat om te anticiperen op mogelijke gevaarlijke situaties en deze beter te beheren.

Het welkomstboekje

Het welkomstboekje is een document dat aan elke jongere wordt gegeven bij aankomst in het centrum. Deze moet alle leefregels van het centrum, het verloop van de dagen en de organisatie van het dagelijks leven bevatten. Het kan ook de voorgestelde activiteiten, de professionals, etc. presenteren. Dit document is bedoeld om de jongere gerust te stellen en het begrip van het centrum waar hij of zij woont, zijn rechten en plichten te bevorderen. In die zin kan het idealiter worden vertaald in verschillende talen en worden geïllustreerd met vele tekeningen, die een jongere kunnen helpen om te begrijpen wat er wordt gezegd. Het lezen ervan moet worden begeleid door een professional.

De leefregels

De leefregels in het opvangcentrum moeten in kindvriendelijke taal worden opgesteld. Het gebruik van pictogrammen kan ze begrijpelijker maken. Ze moeten zichtbaar zijn in woonruimtes. De leefregels van het centrum moeten worden losgekoppeld van de veiligheidsregels, die specifiek voor de zorg voor deze doelgroep gelden.

De deelname van kinderen aan het dagelijks leven van het centrum

Een wekelijkse ontmoeting met de jongeren is wenselijk, zodat zij ten volle kunnen deelnemen aan het leven en de organisatie van het centrum. Het is een begeleide ruimte voor discussie over verschillende onderwerpen zoals: de actuele gebeurtenissen in het centrum (uitstapjes, activiteiten, nieuwkomers, etc.), het indien nodig bespreken van het respect voor de regels, het behandelen van speciale verzoeken van jongeren (koken, ideeën voor uitstapjes, activiteiten, etc.), het neutraliseren van conflictsituaties en het beantwoorden van vragen van jongeren over verschillende onderwerpen (maatschappij, cultuur, geslacht, etc.). Andere vormen van deelname kunnen worden tot stand gebracht.

Collectieve veiligheidsprotocollen

Een set van collectieve veiligheidsprotocollen moet samen met de professionals worden uitgedacht. Het doel van deze protocollen is om jongeren te beschermen gedurende hun hele opvangstraject. Bovendien zijn ze belangrijke referenties voor professionals, in het geval ze moeten handelen als er gevaar dreigt. Deze protocollen kunnen betrekking hebben op het weglopen, verdwijnen, of zelfs de ontvoering van een jongere. Ze kunnen worden opgesteld, in samenwerking met de politiediensten (het opzetten van wegversperringen, wegcontroles, etc.). Bovendien lijkt het cruciaal om bepaalde strategieën te gebruiken om de identificatie en localisatie van het centrum te beperken, zoals: een postbus, een onvindbaar telefoonnummer, het niet vermelden van dit nummer in de plaatsingsdocumenten van de jongeren en geheimhouding in de personeelscontracten.

De onderwijsreferentie

Het instellen van een mentor of "vaste opvoeder" stelt de jongere in staat om een vaste vertrouwenspersoon aan te wijzen om zijn individuele plan mee te maken. Elke jongere heeft een mentor en een co-mentor. Dit zijn pedagogisch medewerkers. De mentoren staan garant voor de voortgang van de ontwikkeling van de jongere en respecteren de wensen en beslissingen van de jongere met betrekking tot het individuele plan. Deze mentor vervangt niet het werk van het hele team, maar hij zet het kind centraal in de verschillende fasen van de begeleiding om te zorgen voor een goed verloop van de begeleiding.

Het individuele veiligheidsplan

Het analyseren en beheren van kwetsbaarheden en veiligheidsrisico's is een integraal onderdeel van de ondersteuning. Ze moeten worden opgenomen in het geïndividualiseerde onderwijsplan. De maatregelen die worden genomen om de risico's te beperken, kunnen de vrijheid beperken en het is noodzakelijk dat het kind het voorgestelde veiligheidsplan begrijpt en zich eraan houdt. Hij is de hoofdrolspeler. Als de maatregelen zeer restrictief zijn, zal het nodig zijn om het kind korte periodieke hernieuwde beoordelingen aan te bieden (maximaal 1 maand). In het beveiligingsplan wordt onder meer aandacht besteed aan de toegang tot de telefoon, de uitreisvergunningen en -voorwaarden, de toegang tot sociale netwerken, etc.⁷²

Het geïndividualiseerde onderwijsplan

Elke jongere werkt aan een plan met de professionals van het centrum, zodat er doelen gesteld kunnen worden om hun eigen toekomst op te bouwen. Dit plan wordt regelmatig bijgewerkt en helpt de aard en de doelstellingen van de verschillende activiteiten en de nodige begeleiding aan te sturen. Het plan moet regelmatig worden bijgewerkt en bijgesteld.

Periodieke evaluaties

Voor een goed verloop van de hulpverlening is het noodzakelijk dat er regelmatig evaluaties plaatsvinden. Elke structuur kan, afhankelijk van zijn interne werking, beslissen over de periodiciteit van deze evaluaties.

De mentoren of vaste opvoeders van de jongere ontmoeten met het team in een multidisciplinair overleg met alle professionals die de jongeren begeleiden. Deze momenten maken het volgende mogelijk:

- het nauwkeuriger evalueren van de behoeften van de jongere om het geïndividualiseerde onderwijsplan te voeden en de doelstellingen van de zorg te actualiseren;
- om het veiligheidsprotocol aan te passen;
- om de consistentie van het onderhoud in het opvangcentrum te schatten of de oriëntatie naar een andere structuur/andere voorziening;
- elke andere aangelegenheid die verband houdt met de zorg voor de jongere (verzoek van de jongere, etc.).

72. In Groot-Brittannië heeft de vereniging 146, die werkt met minderjarige slachtoffers van mensenhandel, dus een individueel veiligheidsplan opgesteld dat beperkt is in de tijd, met een duidelijke herzieningsprocedure voor het opvangcentrum. Deze tool kan verschillende dingen bevatten: ontslagmodaliteiten, toegang tot de telefoon en het internet, hoe u met familieleden praat, etc. Deze analyse van kwetsbaarheden en risico's wordt periodiek uitgevoerd en het kind wordt betrokken bij het beheer van zijn veiligheidsplan.

Naar aanleiding van deze samenwerking en overleg tussen professionals wordt een terugkoppelmoment voorgesteld aan de jongere. Afhankelijk van uw structuur kan dit moment plaatsvinden aan het einde van de bijeenkomst met de verschillende professionals of later met de mentor. Er wordt een verslag opgesteld en aan de met de plaatsing belaste autoriteiten toegezonden.

Uitzonderlijke of tussentijdse evaluaties kunnen plaatsvinden, afhankelijk van de situatie van de jongeren (geplande herevaluatie van het veiligheidsplan, incidenten in het veiligheidsprotocol, veranderingen in het project van de jongeren, noodzaak tot heroriëntatie op een andere structuur of externe scholing, etc.).

Bovendien kunnen gebeurtenissen die in strijd zijn met het dagelijks leven in het centrum, veiligheidsregels of ongepast gedrag ten aanzien van jongeren of professionals in het centrum aanleiding geven tot een disciplinaire raad.

Het dagelijks leven

Elk moment van het collectieve en individuele leven wordt uitgedacht volgens de collectieve en individuele pedagogische doelstellingen: respect voor de regels en het levensritme van het centrum, samen eten, de kamers opruimen en het centrum onderhouden, deelnemen aan de bereiding van de maaltijden, etc. Al deze tijd maakt deel uit van een proces van herbeleving van het dagelijks leven en het gemeenschapsleven. Al deze punten zijn ondersteuning voor de relatie en revalidatie in een veilige en zorgzame context. Ontspanningstijden, avonden en weekenden vinden plaats in aanwezigheid van het pedagogisch team. Het is daarom belangrijk om een dagelijkse organisatie op te zetten met precieze schema's, om het dagelijks leven in het centrum te reguleren.

Rituelen

De ritualisering van de belangrijke levensfasen binnen het centrum stelt de jongere in staat om betekenis te geven aan de momenten die zich afspelen. Tijdens de behandeling kan een groot aantal rituelen worden uitgevoerd.

Er kunnen veel tools worden ontwikkeld om slachtoffers van mensenhandel te helpen op hun weg om te ontsnappen van uitbuiting. Het volgende voorbeeld stelt het reflectiewerk van het team van het Esperantocentrum m.b.t. de rituelen voor.



BELGIË: DE RITUELEN

Reflectie over de totstandkoming van overgangsrituelen naar het Esperantocentrum

De reflectie over de rituelen werd geïnitieerd toen een jongere in de opvang worstelde met verandering, vooral met betrekking tot zijn toekomstoriëntatie. We hebben dus nagedacht over wat we zouden kunnen doen zodat zijn vertrek makkelijker te behappen zou zijn; we dachten toen dat we het zouden kunnen uitbreiden naar alle jongeren in de instelling en zo overgangsrituelen zouden kunnen creëren. Er ontstonden twee vragen:

1) Wat zijn de gewoontes, de repetitieve handelingen die we binnen de afdeling uitvoeren?

- ↘ *De tijdsstructuur van het opvangcentrum: het dagelijks schema, in parallel met een klassiek schoolrooster in België, wekelijkse gewoontes zoals afwassen, schoonmaken, jeugdbijeenkomsten, etc.*
- ↘ *De vergaderingen die worden georganiseerd tussen de professionals: reglementen, wekelijkse vergaderingen, etc.*

2) Welke rituelen zijn er al in het opvangcentrum?

- ↘ *Het welkomstritueel: voorbereiding van de zaal, presentatie aan de groep, voorlezen van het "Welkom in het Esperantocentrum", aankoop van kleding, etc.*
- ↘ *Verjaardagen: geschenken, gezellige momenten met drank en eten, etc.*

We vonden het daarom belangrijk om de verschillende fases te ritualiseren:

- ↘ **de ontvangst;**
- ↘ **de collectieve/semi-zelfstandige voortgang;**
- ↘ **de semi-zelfstandige voortgang/externe woning;**
- ↘ **het vertrek uit het Esperantocentrum.**

In het Esperantocentrum zijn de rituelen gebaseerd op het fundament van het centrum, gesymboliseerd door de woorden: **WELKOM**, **VEILIGHEID** en **STABILISATIE**.

Deze drie kernactiviteiten moeten in elk ritueel gesymboliseerd worden. Het is belangrijk om een niet-schreeuwerige ruimte te bieden om het veiligheidsgevoel te versterken. Om de symbolisering aan te moedigen, moeten er meer gebaren worden gebruikt dan woorden. Degenen die de cultuur van het kind kennen, kunnen de spelletjes initiëren. Het evenement moet vastgelegd worden door middel van foto's: "Stabiliseren" en zo sporen van de gebeurtenis achterlaten. Het is belangrijk dat de leiding en/of de vaste mentor aanwezig zijn, cultureel gezien vertegenwoordigen zij "het dorpshoofd", de belangrijke leden van de gemeenschap. Voor elk ritueel wordt de mentor gevraagd een tekst te vinden die overeenkomt met de jongere en met de ontwikkelingsfase die hij moet doorgaan.

1. Ontvangst

- ↘ Het evenement moet worden gepland: tijd en dag zijn belangrijk. Het is aan te bevelen om dit altijd op dezelfde dag van de week op hetzelfde tijdstip te doen.
- ↘ Er worden verschillende acties opgezet: voorbereiding van de zaal, presentatie aan de groep, voorlezen van het "Welkom in het Esperanto", aankoop van kleding, etc.
- ↘ Het betrekken van voedsel zou kunnen symboliseren: "**Welkom**."
- ↘ Mogelijkheid om de leerling een bindmiddel te geven, een oranje welkomstshirt (om verandering te symboliseren), met daarop de

tekst "Welkom in het Esperantocentrum".

- ↳ En daarna is er het feest: de borrel: een welkomstdrankje op de woensdag na de jeugdbijeenkomst.

2. De collectieve voortgang/semi-zelfstandigheid:

- ↳ Er moet een systematische ontmoeting plaatsvinden tussen de voormalige mentor, de nieuwe mentor, de co-mentor en de jongere.
- ↳ Vraag de jongere om zich op een ongewone manier te kleden, zoals vaak het geval is in verschillende culturen wanneer er een belangrijk moment is dat u wilt markeren: het is tenslotte een bijzondere dag.
- ↳ De nieuwe mentor kan ook een aangepast kledingstuk dragen.
- ↳ Het achterlaten van een spoor, zoals een sleutel tot zijn semi-autonoom appartement bijvoorbeeld met een sleutelhanger voor elke jongeren, zou bijvoorbeeld het volgende kunnen vertegenwoordigen: "**Beveiligen** en **stabiliseren**".
- ↳ Geef de jongere een sleutelhanger om verandering te symboliseren.
- ↳ Een contract om te verhuizen naar een semi-autonoom appartement met mogelijke moeilijkheden om met de jongere te werken (bv. frustratie over de "NEE").
- ↳ Het contract wordt ondertekend door de directeur en de aangewezen mentoren.
- ↳ Het informeren en/of ontmoeten van de opdrachtgever en/of voogd kan ook belangrijk zijn.
- ↳ Er wordt een map ter beschikking gesteld van de jongere zodat hij zijn verschillende informatie en documenten (contract, rekeningafschriften, onderlinge verzekeringspapieren, etc...) kan bewaren.
- ↳ Het evenement moet worden gepland: de tijd en de dagen zijn van belang.
- ↳ En na dit moment is er het feest: de borrel voor de woning. Er wordt een welkomstmaaltijd bereid en gedeeld met de andere jongeren die in de intern bewaakte appartementen wonen en de aanwezige leerkracht of vaste mentor.

3. De semi-autonome of externe woning

- ↳ Vraag de jongere om zich op een ongewone manier te kleden, zoals vaak het geval is in verschillende culturen wanneer er een belangrijk moment is dat u wilt markeren: het is tenslotte een bijzondere dag.
- ↳ Het evenement moet worden gepland: de tijd en de dagen zijn belangrijk.
- ↳ Geef de jongere een oranje voorwerp dat symbool staat voor verandering.
- ↳ Het ritueel vindt plaats in het appartement, evenals de borrel.

4. Het vertrek uit het Esperantocentrum

- ↳ Vraag de jongere om zich op een ongewone manier te kleden, zoals vaak het geval is in verschillende culturen wanneer er een belangrijk moment is dat u wilt markeren: het is tenslotte een bijzondere dag.
- ↳ Het evenement moet worden gepland: de tijd en de dagen zijn belangrijk.
- ↳ Gebaren om de veiligheid te symboliseren (handen op de schouder, etc.)
- ↳ Een fotoalbum aan het einde van het verblijf zou een prachtig symbool kunnen zijn.
- ↳ Vervolgens wordt er een gedicht voorgelezen, een citaat, een geschreven tekstje dat de jongere voorstelt en de weg die hij sinds zijn aankomst heeft afgelegd.
- ↳ Een oranje sjaal wordt aan de jongen gegeven omdat het de kleur van de verandering is.
- ↳ Daarvoor wordt de sjaal op verschillende plaatsen en volgens het aantal deelnemers vastgeknoopt.
- ↳ Elk van hen maakt een knoop los om de band tussen de jongere en de persoon te symboliseren. De laatste geeft de sjaal aan de jongere.
- ↳ En na dat moment is er het feest: de drink en het geven van een afscheidscadeau.

ACTIEBLAD VI: UW TOOLS VOOR DE OPVANG



Het welkomstboekje

- ↘ Wat staat er in het welkomstboekje?
 - ↘ Wie zullen de professionals zijn die verantwoordelijk zijn voor de ontwikkeling van het welkomstboekje?
- ↘ Overweegt u een vertaling van dit hulpmiddel? In welke talen?

De regels van het dagelijks leven

- ↘ Waar bent u van plan ze te plaatsen zodat ze toegankelijk zijn voor jongeren?

Deelname van kinderen aan het dagelijks leven van het centrum

- ↘ Op welk tijdstip van de week zou het gepast zijn om de vergadering te laten plaatsvinden, zodat alle jongeren kunnen deelnemen?
 - ↘ Wie zijn de professionals die deze keer toezicht houden?
- ↘ Hebt u nagedacht over andere vormen van deelname van het kind in het dagelijks leven van het centrum?

Collectieve veiligheidsprotocollen

- ↘ Voor welke gebeurtenissen hebt u een protocol bedacht?
 - ↘ Welke samenwerkingsverbanden bent u van plan aan te gaan om deze protocollen efficiënt te maken?

Het individuele veiligheidsplan

- ↘ Welke acties zou u kunnen ondernemen op basis van het profiel van de jongere?
 - ↘ Hoe wordt het individuele veiligheidsplan aangepakt met de jongere?

Het individuele ontwikkelingsplan

- ↘ Op welk moment acht u het gepast om samen met de jongere het individuele ontwikkelingsplan vast te stellen?
 - ↘ Wie wordt er bij de ontwikkeling ervan betrokken?
- ↘ Hoe vaak wordt het geüpdatet?

De mentor of opvoeder

- ↘ Wat zijn de rollen en missies van de mentor en co-mentor?

Periodieke evaluaties

- ↘ Frequentie?
 - ↘ Doelstellingen?
- ↘ Op welke manier wordt een terugkoppeling aan de jongere gegeven?
 - ↘ Wat zijn de redenen voor een uitzonderlijke evaluatie?

Het dagelijks leven

- ↘ Welke dagelijkse organisatie bent u van plan op te zetten?

Rituelen

- ↘ In welke vorm?
 - ↘ Denkt u dat andere rituelen voor andere tijdstippen belangrijk zijn?

Opmerkingen

Opmerkingen



HOOFDSTUK II - BEGELEIDING

In deze rubriek willen we u wijzen op de
regelingen die nodig zijn om het kind in uw
centrum te begeleiden.

De toelating

De aanvragen kunnen afkomstig zijn van verschillende diensten, afhankelijk van uw lokale werking en de samenwerkingsverbanden die u hebt ontwikkeld (mandaterende instanties, maatschappelijke organisaties, politie, etc.). Ze moeten snel worden geëvalueerd om het risico op weglopen en de wachttijd voor de jongere te beperken.

In dit stadium is het belangrijk zoveel mogelijk informatie te verzamelen om de identiteit van de jongere, het soort uitbuiting en het netwerk waaraan hij is blootgesteld, te kennen. Voor zover mogelijk, wordt ook informatie over de ontwikkelings-, psychologische, juridische en gezondheidssituatie van de jongere opgenomen, evenals het verkrijgen van zijn identiteitsfoto.

Er kan ook een vergadering worden georganiseerd met de jongere bij de verzoekende instantie, om de toelating te evalueren en te valideren: afhankelijk van het profiel van de jongere (bewijsmateriaal van mensenhandel), zijn compatibiliteit met de reeds opgevangen groep (veiligheid), en het wettelijke en administratieve kader van de aanvraag.

Alle elementen van de individuele context van de jongere (noodsituatie, gevaar, indicatie van mensenhandel, andere elementen) en de institutionele context (groepsdynamiek, groepsveiligheid, aantal plaatsen/aanvraag, financiering) moeten het mogelijk maken het antwoord op deze aanvraag te beoordelen: een weigering, toelating of heroriëntatie.

Het is ook essentieel dat de jongere informatie heeft over het centrum en de ondersteuning die beschikbaar is tijdens zijn opvangst.

In geval van toelating moet er snel een overplaatsing worden geregeld.

De eerste kennismaking

Het risico om weg te lopen is het grootst in de eerste 24 tot 72 uur van de zorg. De programmering van deze eerste 3 dagen van de opvang moet zorgvuldig worden doordacht en gevolgd om de mogelijkheden op en wensen om weg te lopen te beperken. Het welkomstritueel (p. 51) zal een belangrijke rol spelen in de beleving van de jongere bij aankomst. In deze periode kunnen verschillende strategieën worden ingevoerd om vertrouwen te wekken bij de nieuwe jongeren en tegelijkertijd een hoge mate van controle te behouden over het risico op weglopen.

Het opbouwen van een vertrouwensband en het verbreken van de wurggreep

Als hij aankomt, denkt een jongere aan zichzelf en staat hij in een relatie met de wereld, met de ander, bevooroordeeld door zijn ervaring met uitbuiting. Het waardesysteem is gebouwd op een andere normaliteit.

De vertrouwensrelatie tussen professionals en de jongere moet hem in staat stellen om deze relatie met de wereld, met anderen en met zichzelf in vraag te stellen, om los te breken uit de wurggreep, een positieve relatie met zichzelf op te bouwen en uiteindelijk een vrije toekomst te hebben. Gedurende de gehele begeleiding moet elke handeling van het nemen van de leiding dit proces ondersteunen.

Dit laatste, dat bijdraagt aan de vermindering van de risico's op uitbuiting en hernieuwde uitbuiting, moet worden aangevuld met het werken aan integratie, maatschappelijke participatie en arbeidsparticipatie. Dit stelt jongeren in staat om op een duurzame manier te stabiliseren.

De individuele en collectieve pedagogische begeleiding

De educatieve begeleiding van de jongere wordt besproken en uitgevoerd als onderdeel van de ontwikkeling van zijn individuele traject (zie hoofdstuk 3, Deel I. De middelen, p.60). Gedurende zijn hele opvangtraject geniet de jongere van een globale begeleiding die binnen het centrum maar ook daarbuiten (met of zonder begeleiding) wordt uitgevoerd. Groepstijd en deelname aan het leven van de groep maken deel uit van de totale begeleiding.

Onderwijs/pedagogische ondersteuning

Zoals in alle kinderbeschermingsstructuren is de onderwijsondersteuning gebaseerd op gedi- versifieerde activiteiten die tijd vrijmaken voor individueel en/of groepsleren:

- **Theoretisch en praktisch leren** (leren ba- siskennis, verkeersregels, eerste hulp, computerhulpmiddelen: gebruik, en gege- vensbescherming, privacy, etc.);
- **Artistieke, culturele en sportieve activiteiten**, zowel binnen en buiten.

Informeel momenten dragen ook bij aan de ontwikkeling van jongeren. Hierbij wordt de nadruk gelegd op het begrijpen van de codes van de omgeving.

Ondersteuning van onderwijs en arbeidsparticipatie

Een deel van de jongeren die worden opgevangen, spreekt de taal mogelijk niet. Bovendien hebben velen, aangezien de periode van uitbuiting vaak synoniem staat met het verlaten van de school, beperkte toegang tot onderwijs gehad of zijn ze analfaab. Daarom kan binnen de stage een aangepaste opleiding worden opgezet met als doel jongeren in staat te stellen een leer- werktraject te doorlopen, om hen op lange termijn in staat te stellen zich sociaal en professioneel te integreren. Educatieve workshops kunnen elke doordeweekse ochtend van 8.30 tot 12.00 uur worden georganiseerd.

Deze pedagogische begeleiding kan ook buiten het centrum plaatsvinden, zodra het veiligheids- plan dit toelaat. Daartoe ondergaat de jongere een niveau-evaluatie door de bevoegde natio- nale diensten. Vervolgens wordt een aangepast onderwijs curriculum (algemene, technische, beroepsopleiding) geïntegreerd. Het kan ook deel uitmaken van een op lokaal niveau opgezette regeling voor zelfstandig wonende jongeren.

Ondersteuning van de lichamelijke en geestelijke gezondheid

Een eerste gezondheidscontrole kan in het centrum worden uitgevoerd door de verpleegkundige, na binnenkomst, voordat een volledige controle buiten het centrum wordt uitgevoerd door partner- gezondheidswerkers. De verpleegkundige voert ook punctuele zorg uit en is verantwoordelijk voor de pillendozen voor de jongeren die behandeld worden.

Psychologische begeleiding wordt bij voorkeur wekelijks georganiseerd. Er wordt speciale aandacht besteed aan deze opvolging, om jongeren te ondersteunen bij het opbouwen van een positieve identiteit. De psycholoog past de behandeling aan volgens de behoeften van elke jongere. Het gaat zowel om taal als om therapeutische activiteiten (spelletjes, tuinieren, ...). Afhankelijk van de behoeften van de jongere kan een oriëntatie bij een externe partner worden opgezet.

Ongeacht de vorm van mensenhandel, wordt het lichaam aangevallen, het is namelijk het voorwerp dat de uitbuiting mogelijk maakt. Het is daarom van cruciaal belang dat de therapeutische begeleiding globaal is om psychische en fysieke wonden te genezen, vandaar de psychomotorische begeleiding. De specialist in psychomotorische revalidatie kan zo een fysieke begeleiding opzetten met een therapeutisch doel. Gezondheidspreventie (voeding, hygiëne, seksualiteit, slaap, ...) kan parallel worden georganiseerd tijdens workshops of informele momenten.

Juridische en administratieve ondersteuning

De juridische en administratieve situatie van jongeren is een integraal onderdeel van de analyse van de situatie van de jongere en zijn individuele project. Deze aspecten worden gecontroleerd door de maatschappelijk werker en/of de jurist/criminoloog. De ondersteunende aanpak omvat "administratief en juridisch onderwijs" (dat collectief kan worden georganiseerd) en gepersonaliseerde ondersteuning in de procedures.

Deze gepersonaliseerde follow-up omvat bijstand bij verschillende formaliteiten in verband met gezondheids-, maatschappelijke, administratieve en consulaire procedures, etc. Het gaat ook om ondersteuning van jongeren bij het proces van regularisatie of asielaanvraag (het indienen van een aanvraag voor rechtsbijstand, ondersteuning bij het opstellen van een asielaanvraag of het aanvragen van een verblijfsvergunning en begeleiding bij de overheid en bij de rechtbank). Voor buitenlandse minderjarigen is de administratieve situatie immers een cruciaal onderdeel van hun re-integratie. Individuele gesprekken maken het mogelijk om de situatie van de jongere die wordt opgevolgd te analyseren en de juridische ondersteuning voor te stellen die het best bij zijn situatie past. Hun taak is ook om het individu bij te staan in het proces, d.w.z.: het opstellen van een dossier, voorlegging van een zaak bij de rechtbank, het instellen van een civiele procedure, het bijstaan van het slachtoffer in de procedure in samenwerking met de juridische professionals en het toezicht op de procedure.

Werken met gezinnen

Bovenal moet de rol van het gezin in de uitbuiting van de jongere uitvoerig worden beoordeeld. En afhankelijk van de resultaten kan een hervatting van de contact- en/of gezinsbemiddeling worden overwogen en uitgewerkt, onder het waakzame oog van professionals. Dit werk met gezinnen kan belangrijke achtergrondinformatie opleveren en in het beste geval helpen de zorg te bevorderen. Het zal ook nodig zijn voor een aantal administratieve procedures of uiteindelijk om de uittreding van de jongere uit het systeem voor te bereiden.

Ondersteuning bij het verlaten van de faciliteit

Ongeacht de doelgroep in uw faciliteit, moet de ondersteuning die zij ontvangen hen voorbereiden op het verlaten van uw centrum. Op een niet-uitputtende manier en volgens de leeftijd van de jongeren wordt gewerkt aan: het leren respecteren van het milieu, het begrijpen van de lokale culturele codes, het beheren van een budget (voeding, kleding, vrijetijdsbesteding, ...), het beheer de herberging, voeding en hygiëne, etc. Een ander cruciaal aspect om aan te werken is de veiligheid. Voor jongeren die al het slachtoffer zijn geworden, is het risico op hernieuwde uitbuiting namelijk groot. Het is daarom van cruciaal belang dat ze leren hoe ze zichzelf kunnen beschermen. Hiervoor zal gedurende het hele zorgproces aan zelfvertrouwen moeten worden gewerkt.

De articulatie tussen de verschillende begeleiders

Elke vorm van ondersteuning is verweven in de totale zorg die bijdraagt aan de doelstellingen die in het individuele project van de jongere zijn ontwikkeld. Professionals worden aan het werk gezet rond gemeenschappelijke thema's. Zo kan het werk aan interpersoonlijke relaties net zo goed over onderwijs gaan als over gezondheid. Leerkrachten kunnen door middel van een wiskunde-cursus worden begeleid bij het werken aan zelfstandigheid (budgetbeheer). De gastheer werkt samen met het gezondheidscentrum aan het thema voeding. Het juridisch centrum kan samen met pedagogisch medewerkers workshops opzetten om de integratie te bevorderen. Deze koppeling tussen de verschillende soorten ondersteuning op individueel en collectief niveau zal logisch zijn voor de jongere en zo zijn leerproces versterken. Het team van professionals zal nauwer samenwerken.

Het einde van de opvang

Het einde van de opvang kan op verschillende tijdstippen gebeuren, hetzij door de beslissing van de jongere (wegloper), hetzij door die van de professionals. Een beoordeling van de situatie van de jongere kan leiden tot de conclusie dat het beveiligde centrum niet langer de beste optie is voor het persoonlijke traject van de jongere. Het kan aanbieden om de jongere te verhuizen van de groepswooning naar een semi-zelfstandig appartement, als het deze faciliteit biedt. Het kan ook concluderen dat de zorg van de jongere (heroriëntatie, terugkeer naar het land, terugkeer naar de familie) om verschillende redenen is onderbroken.

Wat de reden ook is, het is belangrijk dat er stroomopwaarts aan dit doel van zorg wordt gewerkt, zodat deze overgang op een positieve manier kan plaatsvinden voor de jongere en mogelijke angstgevoelens voor hem zoveel mogelijk beperkt worden. De jongere moet dus begrijpen wat de redenen zijn voor deze zorg en wat hem daarna te wachten staat. Hierin krijgt de totstandkoming van een ritueel reeds zijn betekenis.

Afhankelijk van het profiel van de jongere kan het werk naar het einde van de zorg worden gericht op:

- ↳ Specifiek werk met het land van herkomst voor jongeren van buitenlandse afkomst, om een terugkeer naar huis voor te stellen, hetzij met hun familie, hetzij in een instelling (zie p.50).
- ↳ Voor minderjarigen kan een heroriëntatie naar alternatieve zorgstructuren worden uitgevoerd (zoals in een residentiële setting, semi-zelfstandig of pleeggezin). De keuze van de over te nemen structuur moet het meest aangepast zijn aan de behoeften en projecten van de jongere.
- ↳ Voor volwassenen moeten de maatregelen die op hen betrekking hebben, worden aangevraagd (structuren voor jonge werknemers, individuele appartementen).

In ieder geval is de oprichting van een samenwerkingsnetwerk noodzakelijk om deze heroriëntaties efficiënt voor te bereiden (zie p. 49).

Het systeem voor de opvang van minderjarige slachtoffers van mensenhandel in uw centrum moet op een globale manier worden uitgedacht. Het volgende voorbeeld beschrijft het begeleidingsproces dat in het Koutcha-centrum zal worden uitgevoerd.



FRANKRIJK: DE OPVANGPROCEDURE BIJ KOUTCHA

PLAATSINGSAANVRAAG

EVALUATIE EN BESLISSING IN 24 UUR



COLLECTIEVE
HUISVESTING



(SEMI)ZELFSTANDIGE
HUISVESTING



EERSTE OPVANG 24 UURS

ALGEMENE BEGELEIDING

DE VASTGESTELDE DOELEN IN HET KADER VAN HET INDIVIDUELE ONTWIKKELINGSPLAN WORDEN REGELMATIG GEËVALUEERD EN GEACTUALISEERD



ONTWIKKELING



ONDERWIJS



GEZONDHEID



JURIDISCH EN
ADMINISTRATIEF



ZELFSTANDIGHEID



VERTREK UIT KOUTCHA

MOGELIJK OP ELK MOMENT NA EVALUATIE VAN DE SITUATIE



VRIJWILLIGE
TERUGKEER



TERUGKEER
NAAR FAMILIE



VESTIGING
ELDERS

ACTIEBLAD VII: DE BEGELEIDING



Toelating

- Voor wie kunnen toelatingsaanvragen worden ingediend?
- Hoe en wanneer worden deze geëvalueerd door uw structuur?
- Wat zijn de elementen die u belangrijk acht om een toelatingsaanvraag te beoordelen?
- Denkt u dat het nuttig zou zijn om de jongeren te ontmoeten, om zijn toelating te evalueren en goed te keuren?
- Hoe snel kan de jongere naar uw centrum worden overgeplaatst, nadat de toelating is goedgekeurd?

De eerste kennismaking

- Beperkte mogelijkheden, buiten de omgeving van de gezien de wens van de jongere om weg te lopen, welk programma voorziet u voor de eerste drie dagen?
- Wat zijn de verschillende strategieën die worden overwogen om in deze fase van de begeleiding een vertrouwensband te creëren?

Individuele en collectieve ontwikkelingsondersteuning

- Wat is uw kader voor de implementatie van ontwikkelingsondersteuning voor jongeren?
- Wat zijn de doelstellingen?
- Hoe past de individuele en collectieve begeleiding in elkaar?

Onderwijs/ pedagogische ondersteuning

- Op welke activiteiten is de individuele en/of collectieve onderwijsactiviteit die u voorstelt gebaseerd?
- Wat zijn de theoretische en praktische lessen die u aanbiedt?
- Wat biedt u aan qua artistieke, culturele en sportieve activiteiten?
- Kunnen deze, met het oog op de opvangstructuur worden gerealiseerd?

Ondersteuning bij het onderwijs en de arbeidsparticipatie

- Overweegt u onderwijsmogelijkheden voor de jongeren binnen het centrum?
- Welke stappen moeten worden genomen om jongeren te integreren in een externe school?
- Welke academische en beroeps-cursussen worden aangeboden aan jongeren?

Ondersteuning van de lichamelijke en geestelijke gezondheid

- Hebt u een verpleegkundige in het centrum om bij aankomst een eerste controle uit te voeren, voor een stipte verzorging en opvolging van de voorgeschreven behandelingen voor de jongeren?
- Is er een psycholoog aanwezig in het centrum? Hoe vaak?
- Is een lichamelijke begeleiding met een therapeutisch doel voorzien binnen uw structuur?
- Bent u van plan om workshops op te zetten rond gezondheid (voeding, hygiëne, seksualiteit, slaap, etc.)?

Juridische en administratieve ondersteuning

- Is er een criminoloog en/of een maatschappelijk werker aanwezig in uw instelling?
- Hoe is de individuele juridische en administratieve ondersteuning gestructureerd? Met welk tempo?
- Voert u groepsworkshops uit op het gebied van administratieve en juridische educatie?
- Welke ondersteuning wordt in de mensenhandel-procedure binnen uw structuur geboden?

Werken met gezinnen

- Hoe beoordeelt u de plaats van het gezin in de uitbuiting van jongeren?
- Hoe ziet u op basis van de resultaten van de beoordeling, het werk aan de familieband? Tijdens de opvang? Als voorbereiding op het ontslag van de jongere uit het opvangcentrum?

Begeleiding bij het ontslag uit het opvangcentrum

- Wat is volgens u nuttig om de jongere te leren zich te bereiden op zijn ontslag?
- Hoe werkt het?

De articulatie tussen de verschillende begeleidingen

- Hoe wilt u de samenwerking tussen het team bevorderen?
- In welke vorm?
- Met welk doel?

Het einde van de opvang

- Hoe ziet u de werkzaamheden aan het einde van de opvang?
- Worden deze uitgevoerd gedurende de gehele begeleiding?
- Welke instrumenten hebt u tot uw beschikking om het begrijpelijk te maken voor jongeren?
- Welke samenwerkingsverbanden ziet u voor ogen, om de zorg voor de jongere efficiënt te beëindigen?

Opmerkingen

Opmerkingen

CONCLUSIE

We komen aan het einde van deze gids en we hopen dat het delen van de ervaringen, reflecties en instrumenten in dit document u zal inspireren en nuttig zal zijn voor de ontwikkeling van uw toekomstige centrum, waarin het kind centraal zal staan in uw overwegingen.

Hoewel de nationale systemen en contexten verschillen, zijn we er bij ECPAT France van overtuigd dat we door middel van het delen en uitwisselen van informatie tussen professionals en de bevoegde autoriteiten, de systemen zullen ontwikkelen en passende antwoorden zullen bieden, die een betere ondersteuning van kindslachtoffers van mensenhandel garanderen.

Het is in deze geest dat we dit Europese project hebben willen ontwikkelen en dat we de afgelopen twee jaar hebben samengewerkt met de teams van Koutcha en het Esperantocentrum.

Wij willen deze gelegenheid aangrijpen om hen van harte te bedanken voor hun inzet en hun bijdrage aan het project, ten dienste van de bescherming van alle kinderen waarvan de kwetsbaarheid meer dan ooit wordt vergroot.

Tot slot willen we ook de Europese Unie bedanken die het Koutcha-project financieel heeft gesteund, via het AMIF-programma.

Vandaag de dag, na een gezondheids-, economische en sociale crisis die het risico op blootstelling van kinderen aan mensenhandel vergroot, moeten we onze solidariteit heroverwegen. Het is net zo goed aan ons om te innoveren in onze beschermingsystemen, gezien het aanpassingsvermogen van netwerken en van alle pedocriminelen.

In die zin zijn de verwezenlijking van de doelstellingen inzake duurzame ontwikkeling en de vernieuwing van het meerjarig financieel kader van de EU een kans om de bestaande mechanismen te benutten, door middel van langetermijninvesteringen en om de praktijken en de wetgeving op het gebied van mensenhandel te harmoniseren.

Wij hopen dan ook dat de Europese instellingen, in samenwerking met de staten en andere betrokkenen, de nodige middelen ter beschikking zullen stellen voor de oprichting van speciale veilige en beveiligde centra voor de opvang, begeleiding en waarborging van de bescherming en het wederopbouwproces van kindslachtoffers van mensenhandel en voor het herstel van hun rechten.

Het team ECPAT France

